



**POZBUD T&R S.A.**  
ul. Bukowska 10a  
62-081 Wysogotowo  
tel./fax +48 61 8994099  
fax +48 61 8102192  
[www.pozbud.pl](http://www.pozbud.pl)

NIP: **777-26-68-150** REGON: **634378466**  
KRS: **0000284164**  
Sąd Rejonowy Poznań-Nowe Miasto i Wilda w Poznaniu VIII Wydział  
Gospodarczy  
Kapitał zakładowy:  
**44 836 769,00 PLN wpłacony w całości**

---

PÓŁROCZNE SPRAWOZDANIE ZARZĄDU  
Z DZIAŁALNOŚCI  
GRUPY KAPITAŁOWEJ  
**POZBUD T&R S.A.**

ZA OKRES 6 MIESIĘCY  
ZAKOŃCZONY 30 CZERWCA 2020 ROKU

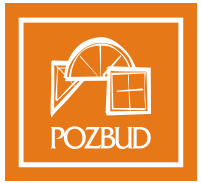


**POZBUD T&R S.A.**  
ul. Bukowska 10a  
62-081 Wysogotowo  
tel./fax +48 61 8994099  
fax +48 61 8102192  
[www.pozbud.pl](http://www.pozbud.pl)

NIP: **777-26-68-150** REGON: **634378466**  
KRS: **0000284164**  
Sąd Rejonowy Poznań-Nowe Miasto i Wilda w Poznaniu VIII Wydział  
Gospodarczy  
Kapitał zakładowy:  
**44 836 769,00 PLN wpłacony w całości**

## SPIS TREŚCI

1. Podstawowe informacje o Emitencie.....	4
2. Informacje o Grupie Kapitałowej.....	6
3. Prezentacja podstawowych wielkości ekonomiczno-finansowych, ujawnionych w śródrocznym skonsolidowanym sprawozdaniu finansowym.....	7
5. Wskazanie postępowań toczących się przed sądem, organem właściwym dla postępowania arbitrażowego lub organem administracji publicznej.....	14
6. Informacje o podstawowych produktach i usługach Grupy.....	15
7. Informacje o rynkach zbytu produktów i usług Grupy Kapitałowej POZBUD T&R S.A.....	17
8. Informacje o zawartych umowach znaczących dla działalności Emitenta, w tym znanych Emitentowi umowach zawartych pomiędzy akcjonariuszami, umowach ubezpieczenia, współpracy lub kooperacji.....	17
9. Informacje o powiązaniach organizacyjnych lub kapitałowych Emitenta z innymi podmiotami, określenie głównych inwestycji, w tym inwestycji kapitałowych.....	18
10. Informacje o istotnych transakcjach zawartych przez Emitenta lub jednostkę od niego zależną z podmiotami powiązanymi na innych warunkach niż rynkowe.....	18
11. Informacje o zaciągniętych i wypowiedzianych w danym roku obrotowym umowach dotyczących kredytów i pożyczek.....	18
12. Informacje o udzielonych w roku obrotowym pożyczkach, ze szczególnym uwzględnieniem pożyczek udzielonych jednostkom powiązanym.....	19
13. Informacje o udzielonych i otrzymanych w danym roku obrotowym poręczeniach i gwarancjach.....	19
14. Opis wykorzystania przez Emitenta wpływów z przeprowadzonej emisji papierów wartościowych.....	19
15. Objasnienie różnic pomiędzy wynikami finansowymi wykazanymi w raporcie rocznym, a wcześniej publikowanymi prognozami wyników na dany rok.....	19
16. Ocena dotycząca zarządzania zasobami finansowymi.....	19
17. Ocena możliwości realizacji zamierzeń inwestycyjnych, w tym inwestycji kapitałowych (w porównaniu do wielkości posiadanych środków, z uwzględnieniem możliwych zmian w strukturze finansowania tej działalności).....	20
18. Ocena czynników i nietypowych zdarzeń mających wpływ na wynik z działalności za rok obrotowy.....	20
19. Charakterystyka zewnętrznych i wewnętrznych czynników istotnych dla rozwoju przedsiębiorstwa Emitenta oraz opis perspektyw rozwoju działalności Emitenta, co najmniej do końca następnego roku obrotowego.....	21
20. Zmiany w podstawowych zasadach zarządzania przedsiębiorstwem Emitenta i jego Grupą Kapitałową.....	23
21. Wszelkie umowy zawarte między Emitentem a osobami zarządzającymi, przewidujące rekompensatę w przypadku ich rezygnacji lub zwolnienia z zajmowanego stanowiska bez ważnej przyczyny, lub gdy ich odwołanie lub zwolnienie następuje z powodu połączenia Emitenta przez przejęcie.....	23



**POZBUD T&R S.A.**  
ul. Bukowska 10a  
62-081 Wysogotowo  
tel./fax +48 61 8994099  
fax +48 61 8102192  
**www.pozbud.pl**

NIP: **777-26-68-150** REGON: **634378466**  
KRS: **0000284164**  
Sąd Rejonowy Poznań-Nowe Miasto i Wilda w Poznaniu VIII Wydział  
Gospodarczy  
Kapitał zakładowy:  
**44 836 769,00 PLN wpłacony w całości**

---

22. Wskazanie akcjonariuszy posiadających bezpośrednio lub pośrednio przez podmioty zależne co najmniej 5% ogólnej liczby głosów na walnym zgromadzeniu Emitenta na dzień przekazania raportu.....	24
23. Określenie łącznej liczby i wartości nominalnej wszystkich akcji Emitenta oraz akcji i udziałów w jednostkach powiązanych Emitenta, będących w posiadaniu osób zarządzających i nadzorujących Emitenta (dla każdej osoby oddzielnie).....	25
24. Informacje o znanych Emitentowi umowach (w tym również zawartych pod dniem bilansowym), w wyniku których mogą w przyszłości nastąpić zmiany w proporcjach posiadanych akcji przez dotychczasowych akcjonariuszy.....	26
25. Wskazanie posiadaczy wszelkich papierów wartościowych, które dają specjalne uprawnienia kontrolne w stosunku do Emitenta, wraz z opisem tych uprawnień.....	26
26. Informacje, które są istotne dla oceny sytuacji kadrowej, majątkowej, finansowej, wyniku finansowego i ich zmian, oraz informacje które są istotne dla oceny możliwości realizacji zobowiązań .....	26
28. Oświadczenia Zarządu .....	27



**POZBUD T&R S.A.**  
ul. Bukowska 10a  
62-081 Wysogotowo  
tel./fax +48 61 8994099  
fax +48 61 8102192  
[www.pozbud.pl](http://www.pozbud.pl)

NIP: **777-26-68-150** REGON: **634378466**  
KRS: **0000284164**  
Sąd Rejonowy Poznań-Nowe Miasto i Wilda w Poznaniu VIII Wydział  
Gospodarczy  
Kapitał zakładowy:  
**44 836 769,00 PLN wpłacony w całości**

## 1. Podstawowe informacje o Emitencie

### Informacje podstawowe o Spółce

Nazwa (firma):	POZBUD T&R Spółka Akcyjna (dalej jako „Emitent”, „Spółka”, „Jednostka Dominująca”)
Kraj siedziby:	Polska
Województwo siedziby:	Wielkopolska
Siedziba:	Wysogotowo
Adres siedziby:	62-081 Wysogotowo, ul. Bukowska 10a
Telefon	+48 061 899 40 99
Telefaks	+48 061 899 40 99
Adres e-mail	<a href="mailto:biuro@pozbud.pl">biuro@pozbud.pl</a>
Strona internetowa	<a href="http://www.pozbud.pl">www.pozbud.pl</a>
Sąd Rejestrowy:	Sąd Rejonowy Poznań-Nowe Miasto i Wilda w Poznaniu VIII Wydział Gospodarczy
Numer KRS:	0000284164
PKD:	16-23 Produkcja wyrobów stolarskich i ciesielskich dla budownictwa
REGON	634378466
NIP	777-26-68-150
Klasyfikacja przyjęta przez rynek GPW:	sektor materiałów budowlanych Rynek Podstawowy
Przynależność do indeksu:	WIG-Poland, InvestorMS, WIG-BUDOWNICTWO, WIG
Kod LEI:	259400RSI902DYNUQ180

Na dzień 30 czerwca 2020 roku skład organów zarządczych i nadzorujących Jednostki Dominującej był następujący:

#### Zarząd:

Lukasz Marcin Fojt	Prezes Zarządu
Agnieszka Jadwiga Grzmil	Wiceprezes Zarządu
Michał Stanisław Ulatowski	Wiceprezes Zarządu

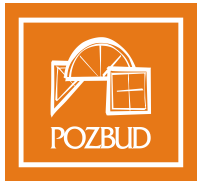
#### Rada Nadzorcza:

Wojciech Prentki	Przewodniczący Rady Nadzorczej
Jacek Tucharz	Wiceprzewodniczący Rady Nadzorczej
Halina Czubak - Lulkiewicz	Sekretarz Rady Nadzorczej,
Bartosz Andrzejak	Członek Rady Nadzorczej
Marek Chaniewicz	Członek Rady Nadzorczej

W Spółce POZBUD T&R S.A., na dzień 30 czerwca 2020 roku, funkcjonował Komitet Audytu w składzie:

#### Komitet Audytu

Jacek Tucharz	Przewodniczący Komitetu Audytu
Marek Chaniewicz	Członek Komitetu Audytu,
Bartosz Andrzejak	Członek Komitetu Audytu.



**POZBUD T&R S.A.**  
ul. Bukowska 10a  
62-081 Wysogotowo  
tel./fax +48 61 8994099  
fax +48 61 8102192  
**www.pozbud.pl**

NIP: **777-26-68-150** REGON: **634378466**  
KRS: **0000284164**  
Sąd Rejonowy Poznań-Nowe Miasto i Wilda w Poznaniu VIII Wydział  
Gospodarczy  
Kapitał zakładowy:  
**44 836 769,00 PLN wpłacony w całości**

W okresie sprawozdawczym od 1 stycznia do 30 czerwca 2020 roku miały miejsce następujące zmiany w Zarządzie Spółki:

- dnia 23 kwietnia 2020 roku Spółka otrzymała informację o rezygnacji Pana Pawła Pyzika z członkostwa w Zarządzie oraz pełnienia funkcji Wiceprezesa Zarządu. W związku z powyższym na posiedzeniu w dniu 23 kwietnia 2020 dokonano zmian w składzie Zarządu Emitenta. Dotychczasowemu Prezesowi Spółki Panu Romanowi Andrzejakowi powierzono funkcję Wiceprezesa Zarządu, a na stanowisko Prezesa Zarządu powołano Pana Łukasza Marcina Fojta,
- dnia 29 maja 2020 roku Wiceprezes Zarządu Spółki Pan Roman Andrzejak złożył rezygnację z członkostwa w Zarządzie oraz funkcji Wiceprezesa Zarządu,
- dnia 3 czerwca 2020 roku Rada Nadzorcza powołała z skład Zarządu Emitenta Panią Agnieszkę Jadwigę Grzmil powierzając jej funkcję Wiceprezesa Zarządu.

#### **Zmiany po dniu 30 czerwca 2020 roku:**

Po dniu bilansowym, w dniu 14 sierpnia 2020 roku rezygnację z funkcji Wiceprezesa Zarządu oraz udziału w Zarządzie złożyła Pani Agnieszka Jadwiga Grzmil – ze skutkiem na dzień 15 sierpnia 2020. Rezygnacja wynikała z reorganizacji w Grupie Kapitałowej i powierzenia Pani Agnieszcze funkcji Wiceprezesa Zarządu w spółce zależnej SPC-2 Sp. z o.o. W związku z powyższym, Rada Nadzorcza Spółki, z dniem 15 sierpnia 2020 roku powołała w skład Zarządu i powierzyła stanowisko Wiceprezesa Zarządu Panu Andrzejowi Raubo.

Na dzień zatwierdzenia Sprawozdania w skład Zarządu Spółki był następujący.

#### **Zarząd:**

Łukasz Marcin Fojt	Prezes Zarządu
Michał Stanisław Ulatowski	Wiceprezes Zarządu
Andrzej Raubo	Wiceprezes Zarządu

W związku z zatwierdzeniem przez Zwyczajne Walne Zgromadzenie Spółki wyników za 2019 rok w dniu 14 sierpnia 2020 roku wygasł mandat dotychczasowych członków Rady Nadzorczej i Zgromadzenie powołało Radę Nadzorczą w następującym składzie.

#### **Rada Nadzorcza:**

Dominik Hunek	Przewodniczący Rady Nadzorczej
Marcin Raubo	Wiceprzewodniczący Rady Nadzorczej,
Wojciech Prentki	Sekretarz Rady Nadzorczej,
Jacek Tucharz	Członek Rady Nadzorczej,
Wojciech Jacek Wika – Czarnowski	Członek Rady Nadzorczej.

Podczas Posiedzenia w dniu 3 września 2020 roku Rada Nadzorcza ukonstytuowała się oraz powołała członków Komitetu Audytu.

Nowy skład Komitetu Audytu Rady Nadzorczej przedstawia się następująco.

#### **Komitet Audytu:**

Jacek Tucharz	Przewodniczący Komitetu Audytu,
Dominik Hunek	Członek Komitetu Audytu,
Wojciech Wika-Czarnowski	Członek Komitetu Audytu.



**POZBUD T&R S.A.**  
ul. Bukowska 10a  
62-081 Wysogotowo  
tel./fax +48 61 8994099  
fax +48 61 8102192  
[www.pozbud.pl](http://www.pozbud.pl)

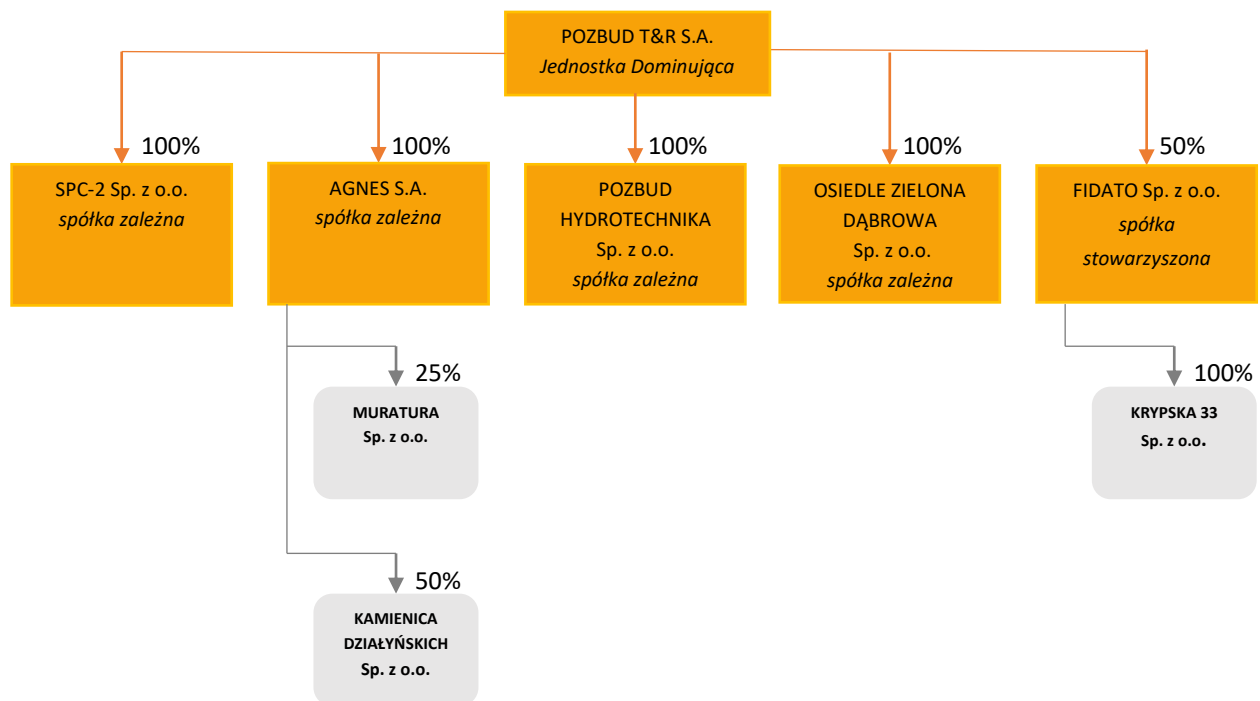
NIP: **777-26-68-150** REGON: **634378466**  
KRS: **0000284164**  
Sąd Rejonowy Poznań-Nowe Miasto i Wilda w Poznaniu VIII Wydział Gospodarczy  
Kapitał zakładowy:  
**44 836 769,00 PLN wpłacony w całości**

Wszyscy członkowie Komitetu, zgodnie ze złożonymi oświadczeniami, spełniają kryteria niezależności, określone w art. 129 ust. 3 Ustawy o biegłych rewidentach, firmach audytorskich oraz nadzorze publicznym.

## 2. Informacje o Grupie Kapitałowej

Na dzień 30 czerwca 2020 roku Emitent tworzył Grupę Kapitałową, w skład której wchodziły następujące Spółki:

- POZBUD T&R S.A. – Jednostka Dominująca,
- „SPC-2” Sp. z o.o. – jednostka zależna (100% udziałów) – spółka konsolidowana metodą pełną,
- AGNES S.A. - jednostka zależna (100% udziałów) – spółka konsolidowana metodą pełną,
  - o MURATURA Sp. z o.o.
  - o KAMIENICA DZIAŁYŃSKICH Sp. z o.o.
- POZBUD Hydrotechnika Sp. z o.o. – jednostka zależna (100% udziałów) – spółka nie prowadzi działalności,
- OSIEDLE ZIELONA DĄBROWA Sp. z o.o. - jednostka zależna (100% udziałów) – spółka nie prowadzi działalności,
- FIDATO Sp. z o.o. – jednostka stowarzyszona (50% udziałów) – spółka konsolidowana metodą praw własności,
  - o KRYPSKA 33 Sp. z o.o.



W okresie objętym niniejszym raportem miały miejsca zmiany w strukturze Grupy Kapitałowej:

- Emitent dokonał nabycia 50% udziałów w spółce Fidato Sp. z o.o. i pośrednio w spółce Krypska 33 Sp. z o.o., obejmując tym samym współkontrolę. Dnia 20 stycznia 2020 roku Zarząd Spółki podpisał umowę, na mocy której nabył 50 udziałów w kapitale zakładowym o wartości nominalnej 50,00 zł za cenę 2 500,00 zł Spółki Fidato Sp. z o.o.

- W dniu 15 maja 2020 roku Emitent nabył łącznie 1.806.259 akcji, tj. 1.020.000 akcji imiennych serii A, 205.425 akcji na okaziciela serii B, 580.834 akcji na okaziciela serii C w spółce pod firmą AGNES S.A. z siedzibą w Rogoźnie, tym samym Spółka obejmując 100% akcji AGNES osiągnęła pozycję dominującą w rozumieniu art. 6 Kodeksu spółek handlowych.



**POZBUD T&R S.A.**  
ul. Bukowska 10a  
62-081 Wysogotowo  
tel./fax +48 61 8994099  
fax +48 61 8102192  
[www.pozbud.pl](http://www.pozbud.pl)

NIP: **777-26-68-150** REGON: **634378466**  
KRS: **0000284164**  
Sąd Rejonowy Poznań-Nowe Miasto i Wilda w Poznaniu VIII Wydział  
Gospodarczy  
Kapitał zakładowy:  
**44 836 769,00 PLN wpłacony w całości**

- W dniu 29 maja 2020 roku Zarząd Spółki podjął decyzję o utworzeniu dwóch spółek w 100% zależnych od Emitenta, których docelowym przedmiotem działalności miała być odpowiednio specjalistyczna działalność budowlana w zakresie hydrotechniki (Pozbud Hydrotechnika) oraz w ramach drugiej spółki, działalność deweloperska.

Szczegółowy opis zmian w Grupie Kapitałowej w I półroczu 2020 roku został zamieszczony w notcie nr IV.4 i IV.23 skróconego śródrocznego skonsolidowanego sprawozdania finansowego.

#### Zmiany w Grupie Kapitałowej po okresie bilansowym, do dnia zatwierdzenia Sprawozdania:

- w dniu 30 lipca 2020 roku spółka zależna AGNES S.A. sprzedała wszystkie udziały w spółce Kamienica Działyńskich Sp. z o.o.;

- w dniu 14 sierpnia 2020 roku Zarząd Spółki podjął decyzję o utworzeniu spółki celowej działającej w obszarze OZE (Odnawialne Źródła Energii). W tym celu zmienił przeznaczenie utworzonej w maju 2020 roku spółki Osiedle Zielona Dąbrowa, dokonując zmiany w nazwie spółki ( POZBUD OZE Sp. z o.o.), zmianie profilu działalności oraz sprzedaży 48% udziałów w spółce Osiedle Zielona Dąbrowa Sp. z o.o. Panu Andrzejowi Raubo.

### 3. Prezentacja podstawowych wielkości ekonomiczno-finansowych, ujawnionych w śródrocznym skonsolidowanym sprawozdaniu finansowym

Wybrane podstawowe wielkości ekonomiczno-finansowe Grupy Kapitałowej POZBUD T&R S.A.:

Wybrane skonsolidowane dane finansowe	01.01.-30.06.2020		01.01.-30.06.2019	
	PLN	EUR	PLN	EUR
Przychody netto ze sprzedaży produktów, towarów i materiałów	86 380	19 449	88 573	20 656
Zysk (strata) na działalności operacyjnej	26 723	6 017	11 962	2 790
Zysk (strata) brutto	24 793	5 582	8 841	2 062
Zysk (strata) netto z działalności kontynuowanej i zaniechanej (tys. zł)	18 716	4 214	7 205	1 680
- z działalności kontynuowanej (tys. zł)	18 716	4 214	7 205	1 680
- z działalności zaniechanej (tys. zł)	0	0	0	0
Zysk (strata) netto przypadający udziałom niekontrolującym	0	0	0	0
Wybrane skonsolidowane dane finansowe	30.06.2020		31.12.2019	
	PLN	EUR	PLN	EUR
Aktywa razem	474 763	106 306	378 011	88 766
Rzeczowe aktywa trwałe	128 869	28 856	119 208	27 993
Aktywa z tytułu prawa do użytkowania	23 094	5 171	23 187	5 445
Należności krótkoterminowe	47 433	10 621	42 113	9 889
Należności długoterminowe	1 456	326	1 004	236
Zobowiązania krótkoterminowe	161 433	36 147	139 947	32 863
Zobowiązania długoterminowe	82 567	18 488	68 431	16 069
Kapitał własny	230 762	51 671	169 633	39 834
Kapitał zakładowy	44 837	10 040	26 774	6 287
Wybrane skonsolidowane dane finansowe	01.01.-30.06.2020		01.01.-30.06.2019	
	PLN	EUR	PLN	EUR
Przepływy pieniężne netto z działalności operacyjnej	-17 176	-3 867	-12 611	-2 941
Przepływy pieniężne netto z działalności inwestycyjnej	-94	-21	-2 151	-502
Przepływy pieniężne netto z działalności finansowej	1 892	426	-324	-76
Zmiana stanu środków pieniężnych	-15 378	-3 463	-15 086	-3 518
Liczba akcji (szt.)	44 836 769	44 836 769	26 774 179	26 774 179
Średnioważona liczba akcji (szt.)	44 836 769	44 836 769	26 774 179	26 774 179
Średnioważona rozwodniona liczba akcji (szt.)	44 836 769	44 836 769	26 774 179	26 774 179
Zysk (strata) na jedną akcję zwykłą (PLN/EUR)	0,42	0,09	0,27	0,06
- z działalności kontynuowanej (PLN)	0,42	0,09	0,27	0,06



**POZBUD T&R S.A.**  
ul. Bukowska 10a  
62-081 Wysogotowo  
tel./fax +48 61 8994099  
fax +48 61 8102192  
**www.pozbud.pl**

NIP: **777-26-68-150** REGON: **634378466**  
KRS: **0000284164**  
Sąd Rejonowy Poznań-Nowe Miasto i Wilda w Poznaniu VIII Wydział  
Gospodarczy  
Kapitał zakładowy:  
**44 836 769,00 PLN wpłacony w całości**

Wybrane skonsolidowane dane finansowe	01.01.-30.06.2020		01.01.-30.06.2019	
	PLN	EUR	PLN	EUR
- z działalności zaniechanej (PLN)	0,00	0,00	0,00	0,00
Rozwodniony zysk (strata) na jedną akcję zwykłą ( w PLN/EUR)	0,42	0,09	0,27	0,06
- z działalności kontynuowanej (PLN)	0,42	0,09	0,27	0,06
- z działalności zaniechanej (PLN)	0,00	0,00	0,00	0,00
Wybrane skonsolidowane dane finansowe	30.06.2020		31.12.2019	
	PLN	EUR	PLN	EUR
Wartość księgową na jedną akcję (w PLN/EUR)	5,15	1,15	6,34	1,49
Rozwodniona wartość księgową na jedną akcję (w PLN/EUR)	5,15	1,15	6,34	1,49

W okresie sprawozdawczym Grupa Emitenta kontynuowała dotychczasową działalność operacyjną. Przychody ze sprzedaży wygenerowane przez Grupę w okresie pierwszych 6 miesięcy 2020 roku wyniosły 86 380 tys. zł i w porównaniu do analogicznego okresu roku poprzedniego były niższe o około 2,46 %. W bieżącym okresie nastąpił wzrost EBITDA Grupy z poziomu 15 312 tys. w I półroczu 2019 roku do poziomu 30 676 tys. zł w okresie pierwszych sześciu miesięcy roku 2020. Wygenerowany przez Grupę zysk netto ukształtował się na poziomie 18.716 tys. zł i był wyższy niż w I półroczu 2019 roku o 11.511 tys. zł, tj. o 160%.

Zwiększenie osiągniętych przez Grupę przychodów w porównaniu do przychodów uzyskanych w analogicznym okresie roku poprzedniego wynikało przede wszystkim z przychodów wygenerowanych z realizowanego przez Grupę kontraktu w ramach projektu pod nazwą „Budowa infrastruktury systemu ERTMS/GSM-R na liniach kolejowych PKP Polskie Linie Kolejowe S.A. w ramach NPW ERTMS” Część 1 - Wdrożenie systemu GSM-R, w ramach którego Grupa wykonuje prace polegające na zaprojektowaniu, dostawie oraz wykonaniu wszystkich niezbędnych prac oraz robót budowlanych w celu wdrożenia na liniach kolejowych w Polsce sieci GSM-R jako dedykowanego dla kolei systemu bezprzewodowej łączności cyfrowej. W pierwszym półroczu 2020 roku przychody wypracowane przez Grupę z w/w projektu wyniosły ponad 51 mln zł. Należy zaznaczyć, że wpływ na istotny wzrost wyników finansowych realizowanych na wyżej wymienionym kontrakcie miało uwzględnienie w rozliczeniu kontraktu zakresu prac realizowanych przez spółkę Agnes S.A., która od 15 maja 2020 roku jest członkiem Grupy Kapitałowej Pozbud. Dotychczas marża realizowana przez Agnes S.A. nie była uwzględniana przez Emitenta w rozliczeniu kontraktu.

Opisywana umowa jest współfinansowana przez Unię Europejską ze środków Funduszu Spójności w ramach Programu Operacyjnego Infrastruktura i Środowisko. Wartość umowy podpisanej przez Konsorcjum, w skład którego wchodzi "SPC-2", wynosi 2 268 mln zł netto, tj. 2 790 mln zł brutto, w tym wartość Prawa Opcji (usługi w okresie pogwarancyjnym) w kwocie netto 118 mln zł. Zgodnie z Umową Konsorcjum utrzymanie pogwarancyjne to czynności w całości przypisane Liderowi Konsorcjum, a ewentualne usługi pozostałych konsorcjantów będą przez nich wykonywane pod warunkiem otrzymania dodatkowego zlecenia od Lidera Konsorcjum oraz akceptacji indywidualnej wyceny dla każdego zdarzenia. Wysokość wynagrodzenia przydatującego na spółkę zależną Emitenta "SPC-2" wynosi 720,5 mln zł netto (886,3 mln zł brutto).

Zdobycie przez Grupę powyższego projektu było możliwe dzięki wcześniejszej współpracy POZBUD T&R S.A. z PKP Polskie Linie Kolejowe S.A. w ramach podwykonawstwa do konsorcjum Torpol S.A. – Kapsh CarriesCom Sp. z o.o. w okresie od listopada 2014 roku do marca 2016 roku w zakresie realizacji prac związanych z budową rurociągów kablowych, kabli światłowodowych oraz pomiaru światłowodowych kabli szlakowych w ramach zadania POIS 7.1-25 „Budowa infrastruktury GSM-R zgodnie z NPW ERTMS na linii kolejowej E 20/C-E-20 korytarz F na odcinku Kunowice-Terespol”. Dzięki realizacji nowej inwestycji Grupa POZBUD T&R S.A. będzie miała możliwość przyczynienia się do zwiększenia zaangażowania kapitału krajowego w realizację inwestycji komercjalizujących wyniki unikalnych prac badawczo-rozwojowych w Polsce przy współpracy z jednym z wiodących zagranicznych inwestorów w branży ICT.





**POZBUD T&R S.A.**  
ul. Bukowska 10a  
62-081 Wysogotowo  
tel./fax +48 61 8994099  
fax +48 61 8102192  
**www.pozbud.pl**

NIP: **777-26-68-150** REGON: **634378466**  
KRS: **0000284164**  
Sąd Rejonowy Poznań-Nowe Miasto i Wilda w Poznaniu VIII Wydział  
Gospodarczy  
Kapitał zakładowy:  
**44 836 769,00 PLN wpłacony w całości**

Słabsze wyniki niż w okresie analogicznym poprzedniego roku zanotował segment stolarki otworowej. Wpływ na to miała przede wszystkim:

- a) wewnętrzna reorganizacja zakładu przeprowadzona przez Zarząd Emitenta po zmianach właścicielskich, związana z uporządkowaniem schematu funkcjonowania poszczególnych linii produkcyjnych,
- b) Rezygnacja z realizowania zleceń polegających na uszlachetnianiu elementów drewnianych, które charakteryzowały się dużą czasochłonnością obróbki mechanicznej, jednocześnie generując niską rentowność sprzedaży. Zlecenia tego typu w sposób istotny wpływały na tempo produkcji wyrobów gotowych, wysokomarżowych.
- c) Ponad dwutygodniowa przerwa produkcyjna związana z pojawieniem się pandemii COVID-19, niezbędna do przystosowania zakładu do wytycznych sanitarnych.

W I półroczu 2020 roku Grupa kontynuowała sprzedaż mieszkań wybudowanych w ramach projektu developerskiego Strzeszyn Zacisze. Przychody uzyskane w tym okresie wyniosły 4,3 mln złotych, dla porównania przychody ze sprzedaży mieszkań w I półroczu 2019 wyniosły 19,2 mln zł. Na dzień publikacji niniejszego raportu Grupa posiada jeszcze 17 mieszkań.

#### **4. Opis istotnych czynników ryzyka i zagrożeń z określeniem, w jakim stopniu Emitent jest na nie narażony**

##### Ryzyko skali działania

Grupa zakłada stopniowy wzrost prowadzonej działalności, zarówno w skali Spółki, jak i całej Grupy Kapitałowej. Może to spowodować konieczność kontynuacji zmian w wewnętrznej organizacji i delegowanie funkcji zarządzania na niższe szczeble oraz remodelowanie procesów nadzoru właścicielskiego. Może to doprowadzić do sytuacji, w której Zarząd Jednostki Dominującej będzie miał okresowe problemy z zarządzaniem Grupą, a w skrajnym przypadku wpłynąć w sposób negatywny na działalność spółek z Grupy oraz osiągane przez Grupę wyniki finansowe.

Dodatkowym elementem wpływającym na opisywany rodzaj ryzyka jest konieczność pozyskania szerszego grona wysokokwalifikowanej kadry menedżerskiej, legitymującej się doświadczeniem i kompetencjami w poszczególnych obszarach działalności Grupy.

##### Ryzyko związane z postępowaniami administracyjnymi

Wykonywanie robót budowlanych i innych prac przewidzianych umowami zawieranimi przez Grupę wymaga uzyskania pozwoleń przewidzianych przepisami prawa budowlanego lub przepisami o ochronie zabytków. Grupa nie może zagwarantować, że w każdym przypadku procedury administracyjne związane z uzyskaniem takich pozwoleń lub uzgodnień przebiegną w zakładanym przez niego terminie. Okoliczność ta może spowodować niemożność wszczęcia prac lub ich znaczne opóźnienie. Grupa dokłada należytej staranności przy planowaniu terminów realizacji prac, podkreślając tym samym, że w całej dotychczasowej jego działalności taka sytuacja nie miała miejsca.

##### Ryzyko dodatkowych prac

Emitent, jako lider konsorcjum wykonawców albo główny wykonawca robót, oświadcza przy zawarciu umowy, iż znany jest mu stan techniczny przebudowywanych obiektów i że uwzględnił w związku z tym ewentualne dodatkowe prace. Emitent nie może wykluczyć, że po zawarciu umowy nie ujawnią się nieprzewidziane zakresy prac, które doprowadzą do powstania dodatkowych, nieprzewidzianych kosztów oraz opóźnień w realizacji umowy.

##### Ryzyko zmniejszenia zakresu robót przez zamawiającego

Zgodnie z przepisami o zamówieniach publicznych - w razie zaistnienia istotnej zmiany okoliczności powodującej, że wykonanie umowy nie leży w interesie publicznym, czego nie można było przewidzieć w chwili zawarcia umowy, zamawiający może odstąpić



**POZBUD T&R S.A.**  
ul. Bukowska 10a  
62-081 Wysogotowo  
tel./fax +48 61 8994099  
fax +48 61 8102192  
**www.pozbud.pl**

NIP: **777-26-68-150** REGON: **634378466**  
KRS: **0000284164**  
Sąd Rejonowy Poznań-Nowe Miasto i Wilda w Poznaniu VIII Wydział  
Gospodarczy  
Kapitał zakładowy:  
**44 836 769,00 PLN wpłacony w całości**

od umowy w terminie 30 dni od powzięcia wiadomości o tych okolicznościach. W takim przypadku Grupa może żądać wyłącznie wynagrodzenia należnego z tytułu wykonania części umowy. W omawianym okresie działalności Grupy nie wystąpiły przypadki ograniczenia zakresu prac, które miałyby wpływ na wysokość wynagrodzenia Grupy. W przypadku kontraktów o znacznej wartości lub rezygnacji z realizacji większej liczby przedsięwzięć, istnieje ryzyko, że Emitent nie uzyska przychodów na poziomie zakładanym w prognozach finansowych.

#### Ryzyko powstania nieprzewidywanych kosztów wywołanych działaniami zewnętrznymi

Na Grupie ciąży obowiązek zabezpieczenia placu budowy i jest w związku z tym narażony na ryzyka takie jak kradzieże, czy wypadki przy pracy. W ocenie Zarządu Jednostki Dominującej ryzyko to jest ograniczane odpowiednią organizacją placu budowy oraz ubezpieczeniem prowadzonej działalności. Ponadto każdy z wykonawców, z którymi Grupa współpracuje przy realizacji umów, zabezpiecza materiały wykorzystywane przy prowadzeniu prac we własnym zakresie, co zmniejsza ryzyko ponoszone przez Grupę.

Na dzień sporządzenia niniejszego sprawozdania finansowego nie stwierdzono konieczności tworzenia rezerw na dodatkowe koszty kontraktu. Realizacja usług budowlanych świadczonych przez Grupę odbywa się zgodnie z podpisanymi umowami.

#### Ryzyko niewypłacalności partnerów konsorcjum

Za zobowiązania konsorcjum Emitent jest odpowiedzialny solidarnie z innymi jego uczestnikami. W związku z powyższym istnieje niebezpieczeństwo skierowania przez inwestora roszczenia jedynie do Emitenta jako lidera lub jako podmiotu najsilniejszego ekonomicznie, niezależnie od tego, kto faktycznie jest odpowiedzialny za określony zakres robót. Skuteczność przewidzianego w umowach konsorcjum prawa regresu wobec pozostałych uczestników będzie uzależniona od wypłacalności konkretnego wykonawcy. Powyższe ryzyko dotyczy także umów, w których Spółka nie uczestniczy w konsorcjum, ale zatrudnia podwykonawców. Grupa ogranicza przedmiotowe ryzyko poprzez współpracę ze sprawdzonymi partnerami o ugruntowanej pozycji.

#### Ryzyko związane ze współpracą z przedstawicielami handlowymi, podwykonawcami i uczestnikami konsorcjów

Do najbliższego otoczenia, w którym działa Emitent, należą dostawcy usług i materiałów. Jakość współpracy między Grupą oraz jego dostawcami materiałów oraz podwykonawcami wpływa bezpośrednio na poziom jakości realizowanych przez Grupę zleceń oraz renomę Grupy.

Realizacja ryzyka niezgodnego z umową dostarczenia materiałów odnosi się do sfery produkcyjnej i może mieć przełożenie na wymierne straty finansowe Grupy, wynikające z konieczności wykonywania napraw gwarancyjnych lub zapłaty odszkodowania umownego na rzecz klientów z tytułu opóźnień w dostarczeniu i montażu produktów stolarki otworowej. Z tego właśnie względu ważne jest, aby współpraca z dostawcami materiałów układała się jak najlepiej, a jej zasady gwarantowały bezpieczeństwo w zakresie działalności Grupy.

Realizacja ryzyka złego wykonania pracy przez podwykonawców odnosi się do sfery związanej z realizacją przez Emitenta kontraktów dla klientów instytucjonalnych, w których Spółka występuje często w konsorcjach i mogłaby się przełożyć na wymierne straty finansowe Emitenta, będących konsekwencją kar koniecznych do zaplaceniu w przypadku niesolidnego lub nieterminowego wykonania kontraktów.



**POZBUD T&R S.A.**  
ul. Bukowska 10a  
62-081 Wysogotowo  
tel./fax +48 61 8994099  
fax +48 61 8102192  
[www.pozbud.pl](http://www.pozbud.pl)

NIP: **777-26-68-150** REGON: **634378466**  
KRS: **0000284164**  
Sąd Rejonowy Poznań-Nowe Miasto i Wilda w Poznaniu VIII Wydział  
Gospodarczy  
Kapitał zakładowy:  
**44 836 769,00 PLN wpłacony w całości**

Emitent ogranicza ryzyko niesolidnych dostawców lub podwykonawców poprzez:

- współpracę z dostawcami materiałów i podwykonawcami, z którymi Spółka ma kilkuletnie doświadczenie w kontaktach biznesowych;
- współpracę z firmami dostawczymi i usługowymi o ugruntowanej pozycji na rynku;
- dywersyfikację dostawców materiałów.

#### Ryzyko związane z odpowiedzialnością z tytułu rękojmi za wady fizyczne i jakość dostarczanych produktów

W związku z faktem, iż w ramach prowadzonej przez siebie działalności gospodarczej Grupa dokonuje sprzedaży swoich produktów i usług, istnieje możliwość, iż w wypadku występowania wad sprzedawanych produktów, usług lub ich nienależytej jakości, wobec Emitenta będą podnoszone roszczenia związane z odpowiedzialnością z tytułu rękojmi oraz gwarancji jakości. Treść i zakres potencjalnych roszczeń regulują przepisy Kodeksu Cywilnego i innych obowiązujących przepisów prawa.

W dotychczasowej działalności Grupy roszczenia związane z odpowiedzialnością z tytułu rękojmi za wady fizyczne i jakość towarów dotyczyły znikomej części sprzedanych produktów.

#### Ryzyko niewypłacalności odbiorców

Grupa stara się przede wszystkim opierać swoją działalność o sprawdzonych dealerów oraz klientów instytucjonalnych. Ponadto Grupa prowadzi politykę zabezpieczania ryzyka niewypłacalności klientów. W przypadku sprzedaży o dużej wartości dla klientów nieubezpieczonych bądź w przypadku nowych, nieznanych wcześniej Grupie klientów, stosuje się przedpłatę lub inną formę finansowego zabezpieczenia należności. Spółka posiada wypracowany wewnętrzny system monitoringu należności. W strukturze organizacyjnej Grupy wyróżnia się stanowisko ds. windykacji, gdzie odbywa się kontrola i nadzór nad sływem bieżących należności. Osoba zatrudniona na tym stanowisku sporządza monity dla odbiorców, którzy nie wywiązują się z określonych terminów płatności. Grupa prowadzi współpracę z kancelariami prawnymi, które w sposób kompleksowy prowadzą obsługę wymagalnych i bezspornych należności pieniężnych w zakresie windykacji przedsądowej, sądowej i egzekucyjnej.

#### Ryzyko związane z uzależnieniem od kluczowych dostawców lub odbiorców

W I półroczu 2020 roku z Grupą współpracowało 1 dostawcą, od którego wartość dostaw dla Emitenta przekraczała 10% udziału w kosztach wytworzenia sprzedanych produktów. Grupa posiadała 1 odbiorcę, do którego wartość sprzedaży przekroczyła 10% udziału w przychodach Grupy. W związku z powyższym można stwierdzić, iż nie występuje koncentracja ryzyka uzależnienia od kluczowych kontrahentów.

Sytuacja ta w ocenie Grupy jest wynikiem między innymi specyfiki branży producentów podstawowych komponentów potrzebnych Emitentowi do produkowanych wyrobów. Jest to typowy rynek podaży, a zmiana dostawcy nie pociąga za sobą żadnych istotnych kosztów zmiany. Technologie stosowane w Spółce są jej własnością, bądź są dostarczane przez różnych, konkurujących ze sobą dostawców (obróbka, łączenie, pokrywy lakiernicze, transport wewnętrzny, oprogramowanie) i nie występują sytuacje dominacji dostawców. Ponadto w krótkim czasie możliwe jest dostosowanie produkcji Spółki - zmiana oprogramowania maszyn i urządzeń przez pracowników – do innych profili, okuć i szyb oferowanych przez innych dostawców. W przypadku składania ofert dla klientów instytucjonalnych, w których konieczne jest skorzystanie z usług podwykonawców, Emitent za każdym razem kalkuluje opłacalność zlecenia, a następnie dokonuje każdorazowej weryfikacji podwykonawców pod kątem ich doświadczenia, wiarygodności i wartości oferty.



**POZBUD T&R S.A.**  
ul. Bukowska 10a  
62-081 Wysogotowo  
tel./fax +48 61 8994099  
fax +48 61 8102192  
**www.pozbud.pl**

NIP: **777-26-68-150** REGON: **634378466**  
KRS: **0000284164**  
Sąd Rejonowy Poznań-Nowe Miasto i Wilda w Poznaniu VIII Wydział  
Gospodarczy  
Kapitał zakładowy:  
**44 836 769,00 PLN wpłacony w całości**

#### Ryzyko związane z utratą personelu Zarządzającego oraz operatorów maszyn produkcyjnych

Jedną z przewag konkurencyjnych Emitenta jest wykwalifikowana kadra zarządzająca kontraktami budowlanymi oraz doświadczona kadra obsługująca specjalistyczne linie do produkcji stolarki. Przy pozyskiwaniu nowych pracowników Emitent oraz spółki z Grupy muszą konkurować z podmiotami krajowymi, jak i zagranicznymi. Istnieje możliwość, że osoby należące do kadry zarządzającej i wysoko specjalistycznej Grupy mogą zdecydować się na zmianę pracodawcy. W powyższych sytuacjach Zarząd Emitent może nie być w stanie pozyskać odpowiedniej kadry, konkurując z ofertami innych pracodawców. Powyższe ryzyka mogą mieć negatywny wpływ na rozwój działalności oraz osiągnięte przez Emitenta wyniki finansowe.

#### Ryzyko związane z postrzeganiem branży budowlanej przez sektor bankowy i ubezpieczeniowy

Emitent jest stroną umów finansowania, przez co zapewnia sobie dostęp do limitów faktoringowych, gwarancyjnych i kredytowych, służących pokrywaniu kosztów realizacji projektów budowlanych, w tym developerskich oraz zabezpieczeniu należytego wykonania kontraktów, zwrotu zaliczek, rękojmi, a także finansowaniu działalności produkcyjnej. W przypadku trudnej sytuacji branży budowlanej, problemów finansowych i płynnościowych innych podmiotów z branży, słabego postrzegania rynku budownictwa mieszkaniowego oraz spowolnienia gospodarczego, dalszego rozwoju pandemii COVID-19, istnieje ryzyko, że banki i instytucje ubezpieczeniowe będą ograniczały ekspozycję na sektor budowlany, a produkty kredytowe i ubezpieczeniowe udzielane podmiotom z branży budowlanej będą produktami wysokiego ryzyka, co może mieć przełożenie na wyższe koszty finansowania działalności Grupy lub też może spowodować ograniczenie skali działalności przez Grupę. Taka sytuacja może mieć negatywny wpływ na wyniki osiągane przez Grupę oraz zdolność do pozyskiwania nowych kontraktów.

#### Ryzyko prawne

Jednym z poważniejszych zagrożeń dla podmiotów prowadzących działalność gospodarczą jest niestabilność polskiego systemu prawnego. Częste zmiany przepisów odnoszących się do prowadzenia działalności gospodarczej, a także systemu podatkowego mogą utrudnić prowadzenie działalności przez Grupę. W skrajnym przypadku ryzyko prawne (na przykład poprzez niekorzystne zmiany przepisów podatkowych) może doprowadzić do znacznego pogorszenia opłacalności prowadzenia działalności. Zmniejszenie tego ryzyka Emitent uzyskuje poprzez bieżące śledzenie zapowiadanych zmian przepisów oraz współpracę z firmami specjalizującymi się w doradztwie podatkowym i prawnym.

#### Ryzyko spadku marży

Głównym obszarem działalności Grupy jest produkcja okien drewnianych, drewniano – aluminiowych oraz usług budowlano - montażowych. Głównym rodzajem ryzyka, na jakie narażona jest Grupa w tym segmencie działalności jest obniżenie poziomu marży do poziomu czyniącego tę działalność nieopłacalną. Silne wahania cen mogą spowodować przejściowe kłopoty z utrzymaniem marży. Działania zabezpieczające przed tym ryzykiem podjęte przez Grupę to: dążenie do poszerzenia oferty produktów, umocnienie pozycji na rynku, powodujące dostęp do korzystniejszych cen od dostawców, współpraca ze stałym gronem podwykonawców, pozyskiwanie w możliwych przypadkach zabezpieczeń należytego wykonania kontraktu..

#### Ryzyko związane z sezonowością sprzedaży

Zarówno rynek stolarki otworowej, jak i rynek usług budowlanych jest narażony na niebezpieczeństwa wynikające z czynników sezonowych, takich jak warunki pogodowe (szczególnie okres od stycznia do marca), które mogą spowodować konieczność zmiany harmonogramu prac (opóźnienia), a tym samym wpłynąć na przychody Grupy. Ten czynnik ryzyka ograniczany jest poprzez działania akwizycyjne pozwalające budować wyprzedzający portfel zamówień – jesienią pozyskuje się nowe kontrakty, które zapewniają w miesiącach zimowych płynność finansową. Ryzyko to ograniczane jest także poprzez stosowanie w okresie



**POZBUD T&R S.A.**  
ul. Bukowska 10a  
62-081 Wysogotowo  
tel./fax +48 61 8994099  
fax +48 61 8102192  
**www.pozbud.pl**

NIP: **777-26-68-150** REGON: **634378466**  
KRS: **0000284164**  
Sąd Rejonowy Poznań-Nowe Miasto i Wilda w Poznaniu VIII Wydział  
Gospodarczy  
Kapitał zakładowy:  
**44 836 769,00 PLN wpłacony w całości**

zimowym promocyjnych cen na wyroby Grupy. Dodatkowo w okresie zimowym pracownicy wykorzystują częściowo swoje urlopy.

#### Ryzyko związane z karami za niewykonanie lub nieterminowe wykonanie zleceń

Działalność prowadzona przez Spółkę wiąże się z ryzykiem narażenia na kary za niewykonanie i nieterminowe wykonanie zleceń, mogących mieć istotny wpływ na sytuację finansową i uzyskiwane wyniki. W umowach kontraktowych zawartych z kluczowymi partnerami znajdują się zapisy dotyczące kar za nieterminowe wywiązanie się z zawartych umów. Dotychczas Grupa nie była zmuszona do zapłaty kar za nieterminowe wywiązanie się z zawartych umów. Ryzyko to Spółka ogranicza poprzez stały monitoring stopnia realizacji poszczególnych kontraktów.

#### Ryzyko zmiany kursu walutowego

Podstawowym rynkiem zbytu produktów i usług Grupy jest rynek krajowy, ale na przestrzeni lat zwiększa się ilość stolarki otworowej sprzedawanej poza granice kraju i realizowanej przede wszystkim w walucie EUR i USD.

Przy obecnej skali obrotu realizowanego w walutach obcych, na poziomie ok. 8-10% obrotu ogółem, Grupa wykorzystuje mechanizm hedgingu naturalnego poprzez równoważenie wpływów i wydatków w danej walucie obcej. Nadwyżka otrzymywanej waluty, w szczególności USD, jest sprzedawana na rynku spot.

#### Ryzyko związane z koniunkturą gospodarczą w Polsce i koniunkturą branży budowlanej

Na sytuację finansową Grupy mają wpływ między innymi czynniki makroekonomiczne. Do czynników tych zaliczyć należy w szczególności: poziom wielkości produktu krajowego brutto i jego zmienność, poziom inflacji i jego zmienność, poziom bezrobocia i jego zmienność, poziom nakładów inwestycyjnych w gospodarce i jego zmienność, jak również ogólne postrzeganie kondycji gospodarki przez uczestników życia gospodarczego.

Mając na uwadze, iż działalność Grupy związana jest bezpośrednio z budownictwem, istnieje ryzyko pogorszenia sytuacji finansowej Grupy w przypadku pogorszenia się koniunktury w branży budowlanej. Poza parametrami makroekonomicznymi, wśród parametrów obrazujących stan branży budowlanej można dodatkowo wymienić poziom optymizmu wśród inwestorów indywidualnych i instytucjonalnych angażujących środki w budowę lub modernizację obiektów budowlanych. Do czynników mających wpływ na koniunkturę w budownictwie zaliczyć można:

- stopień zamożności społeczeństwa;
- możliwości inwestycyjne podmiotów gospodarczych i jednostek samorządu terytorialnego;
- oprocentowanie i dostępność kredytów;
- politykę państwa w zakresie rozwoju,
- dalsze dofinansowywanie inwestycji budowlanych przez UE.

#### Ryzyko związane z pandemią COVID-19

Na sytuację Grupy ma i może mieć wpływ występowanie pandemii typu COVID-19. Emitent rozpoznał obszary potencjalnego ryzyka związanego z pandemią COVID-19, które mogą wpływać na przyszłe wyniki finansowe Emitenta.

Do ryzyk tych Spółka zalicza:



**POZBUD T&R S.A.**  
ul. Bukowska 10a  
62-081 Wysogotowo  
tel./fax +48 61 8994099  
fax +48 61 8102192  
**www.pozbud.pl**

NIP: **777-26-68-150** REGON: **634378466**  
KRS: **0000284164**  
Sąd Rejonowy Poznań-Nowe Miasto i Wilda w Poznaniu VIII Wydział  
Gospodarczy  
Kapitał zakładowy:  
**44 836 769,00 PLN wpłacony w całości**

1. Zakłócenia w łańcuchach dostaw surowców i sprzedaży produktów poprzez zakłócenia w transporcie, wpływające zarówno na sferę produkcyjną, objawiającą się możliwymi opóźnieniami w dostawach materiałów i półfabrykatów, a także wpływające na sferę sprzedażową poprzez wydłużony czas oczekiwania na środki transportowe w szczególności realizujące usługi w sprzedaży eksportowej,
2. Potencjalne przejściowe zakłócenia w terminowości realizacji projektów budowlanych Grupy Kapitałowej Emitenta, ze względu na utrudnioną lub ograniczoną dostępność wykonawców, możliwe opóźnienia dostaw materiałów i urządzeń oraz działania organów administracji publicznej w zakresie wydawania decyzji w procesach administracyjnych, a także system pracy typu home office.
3. Zakłócenia w ciągłości procesów produkcyjnych w wyniku zmniejszonej dostępności pracowników.
4. Potencjalne zmniejszenia tempa sprzedaży lokali mieszkalnych, mogące wynikać z obaw potencjalnych nabywców co do stabilności ich sytuacji finansowej, jak również oczekiwań w zakresie zmian cenowych na rynku mieszkaniowym.
5. Potencjalne przejściowe zagrożenie pogorszenia płynności Grupy Kapitałowej oraz niektórych kontrahentów w wyniku mogących wystąpić zatorów płatniczych, a także wstrzymywania procesu finansowania działalności gospodarczej przez instytucje finansowe.
6. Zmienność kursów walutowych.

Zdaniem Emitenta najbardziej obecnie widoczny wpływ pandemii COVID-19 dostrzega się w tempie sprzedaży lokali mieszkalnych.

Grupa wskazuje, że ostateczny rozmiar wpływu pandemii na wyniki działalności Emitenta jest nieznany. Wpływ ma na to występowanie czynników, które pozostają poza oddziaływaniem i kontrolą Emitenta oraz z uwagi na wyjątkowo dużą niepewność i zmienność sytuacji rynkowej związanej z brakiem dokładnych informacji na temat czasu trwania zagrożenia epidemicznego i skali wszystkich ograniczeń z tym związanych, a także ich skutków gospodarczych po ustaniu zagrożenia epidemicznego.

W związku z dynamicznym rozwojem sytuacji, Zarząd Emitenta na bieżąco monitoruje wpływ COVID-19 na działalność Grupy Kapitałowej Emitenta oraz podejmuje działania mające na celu ograniczenie negatywnych skutków finansowych. Zarząd na bieżąco dokonuje przeglądu kosztów oraz możliwości ich zredukowania, a także zapewnienia odpowiedniej płynności finansowej.

## **5. Wskazanie postępowań toczących się przed sądem, organem właściwym dla postępowania arbitrażowego lub organem administracji publicznej**

Na dzień 30 czerwca 2020 roku i w okresie sprawozdawczym objętym niniejszym skróconym skonsolidowanym sprawozdaniem finansowym Grupa Kapitałowa POZBUD T&R S.A. nie była stroną postępowań przed sądem lub innym organem o zobowiązania lub wierzytelności, których pojedyncza lub łączna wartość stanowi co najmniej 10% kapitałów własnych.

Szczegółowy opis postępowań sądowych toczących się przed sądem z powodztwa lub przeciwko podmiotom z Grupy Emitenta został zamieszczony w notce nr IV.29 skróconego śródrocznego skonsolidowanego sprawozdania finansowego.



**POZBUD T&R S.A.**  
ul. Bukowska 10a  
62-081 Wysogotowo  
tel./fax +48 61 8994099  
fax +48 61 8102192  
[www.pozbud.pl](http://www.pozbud.pl)

NIP: **777-26-68-150** REGON: **634378466**  
KRS: **0000284164**  
Sąd Rejonowy Poznań-Nowe Miasto i Wilda w Poznaniu VIII Wydział  
Gospodarczy  
Kapitał zakładowy:  
**44 836 769,00 PLN wpłacony w całości**

## 6. Informacje o podstawowych produktach i usługach Grupy

### Segment stolarki otworowej

Segment dotyczy historycznie najstarszej działalności Jednostki Dominującej obejmującej produkcję okien i drzwi drewnianych. Grupa posiada w swojej ofercie okna spełniające wysokie wymagania w zakresie wzornictwa, trwałości, możliwości barwnych, jakości okuć, parametrów termicznych. Wysokie parametry są uzyskiwane dzięki stosowaniu wysokiej klasy surowca – wielowarstwowo klejonej kantówki drewnianej (tzw. klejunki), użyciu nowoczesnych maszyn (m.in. w pełni zautomatyzowana linia do produkcji drewnianych ramiaków okiennych Weinig, linia do impregnacji Venjacob, automatyczne lakiernie), a także montowaniu wysokiej jakości okuć, uszczeltek, zestawów szyb oraz okapników. Grupa w swej ofercie posiada także szeroki wybór drewnianych drzwi zewnętrznych i tarasowych, przy produkcji których wykorzystuje podobne technologie, które stosuje przy wykonywaniu okien drewnianych. Surowce wykorzystane do produkcji drzwi pochodzą od sprawdzonych dostawców - zarówno drewno, jak i lakiery oraz zawiasy, zamki, klamki, oslonki dają w końcowym efekcie wyroby spełniające odpowiednie standardy rynkowe. Emitent produkuje wyroby na indywidualne zamówienie, zapewniając przy tym produkt o odpowiednich parametrach użytkowych i jakościowych.

Stolarka aluminiowa obejmuje m.in. fasady oraz okna, które znajdują zastosowanie zarówno w nowych, jak i modernizowanych obiektach. Do głównych atutów związanych z rozwojem tego rodzaju sprzedaży zaliczyć należy dywersyfikację produktową oraz uzupełnienie oferty produktowej w związku z dynamicznym rozwojem stolarki drewniano – aluminiowej.

W ramach segmentu stolarki otworowej Emitent alokuje również przychody zrealizowane z tytułu dostaw wyrobów stolarki otworowej wraz z usługą montażu, świadczone przede wszystkim dla developerów i generalnych wykonawców. Kontrakty tego typu noszą znamiona umów o roboty budowlane, jednak ze względu na znaczący udział w wartości kontraktów stolarki otworowej produkowanej przez Emitenta prezentowane są w ramach opisywanego segmentu.

### Segment usług budowlanych

Usługi ogólnobudowlane (w tym usługi generalnego wykonawstwa) wiążą się z realizowanymi przez Grupę kontraktami dla klientów instytucjonalnych, w tym jednostek publicznych. Ich zakres skupia się na obszarach dotyczących budowy sieci światłowodowych, budowy sieci wodociągowych i kanalizacyjnych oraz w mniejszym zakresie obiektów kubaturowych. Grupa realizuje tego typu prace korzystając zarówno z sił własnych jak i sprawdzonych podwykonawców.

### Segment usług deweloperskich

Pomimo, że Grupa realizowała wiele projektów związanych z budownictwem mieszkaniowym, dopiero w poprzednim roku obrotowym po raz pierwszy osiągnęła przychody z realizacji własnego projektu deweloperskiego Strzeszyn Zacisze. Projekt ten został przygotowany z dużą dbałością o szczegóły wpływające na komfort użytkownika, przy zastosowaniu wysokiej jakości materiałów. Kluczowe z punktu widzenia Grupy było wykorzystanie w projekcie elementów stolarki okiennej i drzwiowej pochodzących z własnej produkcji. Zarząd Spółki nie wyklucza możliwości realizowania kolejnych projektów deweloperskich, z tym zastrzeżeniem, że każda inwestycja będzie realizowana przez spółkę celową. Dodatkowo Spółka wskazuje, że nie jest jej priorytetem realizacja projektów deweloperskich i ewentualne rozpoczęcie tego typu inwestycji związane będzie z aktualną sytuacją na rynku budownictwa mieszkaniowego, możliwościami finansowymi Spółki oraz posiadaniem wystarczającego potencjału wykonawczego. Aktualnie trwa sprzedaż mieszkań wybudowanych w ramach inwestycji w Strzeszynie. Na dzień publikacji raportu do sprzedaży pozostało 17 mieszkań.

Łączna wartość przychodów ze sprzedaży wygenerowanych przez Grupę Kapitałową POZBUD T&R S.A. w I półroczu 2020 roku wyniosła 86 380 tys. zł. Udział w sprzedaży podstawowych segmentów produktów zaprezentowano w poniższej tabeli:



**POZBUD T&R S.A.**  
 ul. Bukowska 10a  
 62-081 Wysogotowo  
 tel./fax +48 61 8994099  
 fax +48 61 8102192  
**www.pozbud.pl**

NIP: **777-26-68-150** REGON: **634378466**  
 KRS: **0000284164**  
 Sąd Rejonowy Poznań-Nowe Miasto i Wilda w Poznaniu VIII Wydział  
 Gospodarczy  
 Kapitał zakładowy:  
**44 836 769,00 PLN wpłacony w całości**

SEGMENTY OPERACYJNE				
Wyszczególnienie	Stolarstwo otworowe (SEGMENT I)	Usługi budowlane (SEGMENT II)	Usługi deweloperskie (SEGMENT III)	RAZEM
<b>Za okres 01.01 - 30.06.2020</b>				
PRZYCHODY OD KLIENTÓW ZEWNĘTRZNYCH	13 457	68 604	4 318	86 380
KOSZT WYTWORZENIA	12 749	41 948	3 243	57 940
<b>ZYSK BRUTTO ZE SPRZEDAŻY</b>	<b>709</b>	<b>26 656</b>	<b>1 075</b>	<b>28 439</b>
			KOSZTY SPRZEDAŻY	2 218
			KOSZTY OGÓLNEGO ZARZĄDU	2 634
			<b>WYNIK BRUTTO ZE SPRZEDAŻY</b>	<b>23 587</b>
			POZOSTAŁE PRZYCHODY OPERACYJNE	23 406
			POZOSTAŁE KOSZTY OPERACYJNE	20 270
			<b>WYNIK Z DZIAŁALNOŚCI OPERACYJNEJ</b>	<b>26 723</b>
			PRZYCHODY FINANSOWE	290
			KOSZTY FINANSOWE	1 788
			<b>ZYSK (STRATA) NA SPRZEDAŻY CZĘŚCI AKCJI JEDNOSTEK ZALEŻNYCH POWODUJĄCEJ UTRATĘ KONTROLI</b>	<b>0</b>
			<b>UDZIAŁ W ZYSKACH (STRATACH) JEDNOSTEK ROZLICZANYCH METODĄ PRAW WŁASNOŚCI</b>	<b>-432</b>
			<b>WYNIK FINANSOWY BRUTTO</b>	<b>24 793</b>
			<b>DZIAŁALNOŚĆ ZANIECHANA</b>	<b>0</b>
			PODATEK DOCHODOWY	6 077
			<b>WYNIK FINANSOWY NETTO Z DZIAŁALNOŚCI KONTYNUOWANEJ I ZANIECHANEJ</b>	<b>18 716</b>

SEGMENTY OPERACYJNE				
Wyszczególnienie	Stolarstwo otworowe (SEGMENT I)	Usługi budowlane (SEGMENT II)	Usługi deweloperskie (SEGMENT III)	RAZEM
<b>Za okres 01.01 - 30.06.2019</b>				
PRZYCHODY OD KLIENTÓW ZEWNĘTRZNYCH	24 782	44 558	19 233	88 573
KOSZT WYTWORZENIA	21 331	35 755	15 277	72 363
<b>ZYSK BRUTTO ZE SPRZEDAŻY</b>	<b>3 451</b>	<b>8 803</b>	<b>3 956</b>	<b>16 210</b>
			KOSZTY SPRZEDAŻY	2 586
			KOSZTY OGÓLNEGO ZARZĄDU	1 995
			<b>WYNIK BRUTTO ZE SPRZEDAŻY</b>	<b>11 629</b>
			POZOSTAŁE PRZYCHODY OPERACYJNE	1 478
			POZOSTAŁE KOSZTY OPERACYJNE	1 145
			<b>WYNIK Z DZIAŁALNOŚCI OPERACYJNEJ</b>	<b>11 962</b>
			PRZYCHODY FINANSOWE	185
			KOSZTY FINANSOWE	3 306
			<b>ZYSK (STRATA) NA SPRZEDAŻY CZĘŚCI AKCJI JEDNOSTEK ZALEŻNYCH POWODUJĄCEJ UTRATĘ KONTROLI</b>	<b>0</b>
			<b>UDZIAŁ W ZYSKACH (STRATACH) JEDNOSTEK ROZLICZANYCH METODĄ PRAW WŁASNOŚCI</b>	<b>0</b>
			<b>WYNIK FINANSOWY BRUTTO</b>	<b>8 841</b>
			<b>DZIAŁALNOŚĆ ZANIECHANA</b>	<b>0</b>
			PODATEK DOCHODOWY	1 636
			<b>WYNIK FINANSOWY NETTO Z DZIAŁALNOŚCI KONTYNUOWANEJ I ZANIECHANEJ</b>	<b>7 205</b>





**POZBUD T&R S.A.**  
ul. Bukowska 10a  
62-081 Wysogotowo  
tel./fax +48 61 8994099  
fax +48 61 8102192  
[www.pozbud.pl](http://www.pozbud.pl)

NIP: **777-26-68-150** REGON: **634378466**  
KRS: **0000284164**  
Sąd Rejonowy Poznań-Nowe Miasto i Wilda w Poznaniu VIII Wydział  
Gospodarczy  
Kapitał zakładowy:  
**44 836 769,00 PLN wpłacony w całości**

## 7. Informacje o rynkach zbytu produktów i usług Grupy Kapitałowej POZBUD T&R S.A.

Jednostka Dominująca prowadzi sprzedaż swoich produktów w oparciu o trzy główne kanały dystrybucji. Pierwszy z nich to - rozbudowywana w dalszym ciągu - sieć niezależnych punktów handlowych, zwanych dealerami. Punkty handlowe, z którymi współpracuje Grupa oferują produkty bezpośrednio do klientów indywidualnych, w większości przypadków wraz z usługą montażową, którą dealerzy posiadają w swojej ofercie. Drugi kanał to ekskluzywne inwestycje developerskie, do których rozpoczęliśmy dostarczanie wyrobów stolarki zapewniając obsługę montażową. Zdaniem Zarządu Emitenta ten sektor wydaje się najbardziej perspektywiczny, a z oczywistych przyczyn daje on możliwość lokowania relatywnie dużego wolumenu stosunkowo jednorodnych wyrobów. Kolejny kanał dystrybucji to eksport – rozwijamy sieć kontaktów dealerskich na terenie Europy Zachodniej i Skandynawii, a także rozwijamy współpracę z partnerem w Stanach Zjednoczonych. Element ten jest kluczowy dla Emitenta z punktu widzenia realizowanej marży.

Dominująca wartość sprzedaży Grupy Kapitałowej w okresie sprawozdawczym realizowana była na rynku krajowym.

W I półroczu 2020 roku przychody ze sprzedaży do jednego odbiorcy przekroczyły 10% ogólnej kwoty przychodów ze sprzedaży Grupy:

- PKP PLK S.A. - wartość osiągniętych obrotów wyniosła 18 018 tys. zł (21% przychodów Grupy Kapitałowej),

Całość wskazanych powyżej przychodów dotyczy segmentu II – usługi budowlane. Przychody te odnoszą się do największego obecnie realizowanego przez Grupę kontraktu, tj. umowy na GSM-R oraz związanych z nim materiałów.

Znaczący wpływ dla rozwoju Grupy Kapitałowej POZBUD T&R S.A. mają wewnętrzne czynniki, do których należą:

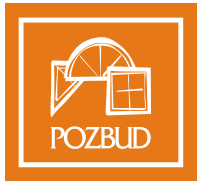
- stabilność kadry zarządzającej, menadżerów oraz pracowników produkcyjnych,
- kompleksowa oferta w zakresie stolarki okiennej drewnianej, aluminiowej oraz drzwi zewnętrznych,
- innowacyjność i jakość oferowanych wyrobów,
- właściwa i spójna polityka cenowa,
- najwyższe standardy obsługi klienta zarówno w procesach sprzedażowych, jak i obsługa posprzedażowa,
- stabilność kanałów dystrybucji.

Emitent pracuje aktualnie nad istotnym usprawnieniem funkcjonowania poszczególnych czynników wskazanych powyżej, które przelożą się na systematyczny wzrost przychodów ze stolarki otworowej. Aktualnie największy nacisk Emitent kładzie na pozyskanie kontraktów na dostawę okien wraz z ich montażem dla developerów i generalnych wykonawców inwestycji mieszkaniowych. Dzięki przejęciu kontroli nad spółką Agnes S.A., Grupa posiada potencjał osobowy, który skutecznie może nadzorować tego typu realizację.

Grupa Kapitałowa Pozbud realizuje różnego rodzaju roboty budowlane. Grupa prowadzi działalność w ramach budownictwa infrastrukturalnego oraz zamierza funkcjonować w segmencie hydrotechnicznym. Wszystkie usługi budowlane realizowane przez Grupę wykonywane są na terenie Polski. Grupa pozyskuje zamówienia uczestnicząc w postępowaniach przetargowych zarówno publicznych jak i prywatnych.

## 8. Informacje o zawartych umowach znaczących dla działalności Emitenta, w tym znanych Emitentowi umowach zawartych pomiędzy akcjonariuszami, umowach ubezpieczenia, współpracy lub kooperacji

W okresie I półroczu 2020 roku Emitent zawarł następujące umowy znaczące:



**POZBUD T&R S.A.**  
ul. Bukowska 10a  
62-081 Wysogotowo  
tel./fax +48 61 8994099  
fax +48 61 8102192  
[www.pozbud.pl](http://www.pozbud.pl)

NIP: **777-26-68-150** REGON: **634378466**  
KRS: **0000284164**  
Sąd Rejonowy Poznań-Nowe Miasto i Wilda w Poznaniu VIII Wydział  
Gospodarczy  
Kapitał zakładowy:  
**44 836 769,00 PLN wpłacony w całości**

Lp.	Kontrahent	Data zawarcia	Przedmiot umowy	Wartość	Raport bieżący
1	Bank Ochrony Środowiska S.A. z siedzibą w Warszawie	31.03.2020 r.	Podpisanie Umowy Kredytu Nieodnawialnego Nr S/55/12/2019/1056/K/KI z przeznaczeniem na spłatę kredytu inwestycyjnego w Banku PKO BP S.A zaciągniętego na finansowanie i refinansowanie do 80% wartości netto Projektu: "Wdrożenie innowacyjnych technologii produkcji w zakładzie Pozbud T&RSA w Słonawach"	Kwota kredytu 9.000.000,00 zł	8//2020 z dnia 31.03.2020 r.
2.	Bank Ochrony Środowiska S.A. z siedzibą w Warszawie	31.03.2020 r.	Podpisanie Umowy Kredytu Odnawialnego Nr S/53/12/2019/1056/K/KRB z przeznaczeniem na finansowanie bieżących potrzeb związanych z prowadzoną działalnością gospodarczą, z zastrzeżeniem iż pierwsze Wykorzystanie Kredytu będzie na spłatę Kredytu w Rachunku Bieżącym Kredytobiorcy w Banku PKO BP S.A.	Kwota kredytu 8.000.000,00 zł	8//2020 z dnia 31.03.2020 r.
3.	Bank Ochrony Środowiska S.A. z siedzibą w Warszawie	31.03.2020 r.	Podpisanie Umowy Kredytu Odnawialnego Nr S/54/12/2019/1056/K/KOO z przeznaczeniem na finansowanie kontraktów budowlanych	Kwota kredytu 12.000.000,00 zł	8//2020 z dnia 31.03.2020 r.

Emitent zaznacza, że do dnia publikacji niniejszego raportu wyżej wymienione umowy nie zostały uruchomione, a aktualnie trwa proces decyzyjny w Banku Ochrony Środowiska związany z wprowadzaniem zmian umożliwiających rozpoczęcie współpracy pomiędzy Bankiem i Emitentem.

#### **9. Informacje o powiązaniach organizacyjnych lub kapitałowych Emitenta z innymi podmiotami, określenie głównych inwestycji, w tym inwestycji kapitałowych**

Informacje na temat posiadanych przez Grupę inwestycjach w innych jednostkach zostały opisane w nocie nr IV.4 skróconego śródrocznego skonsolidowanego sprawozdania finansowego.

#### **10. Informacje o istotnych transakcjach zawartych przez Emitenta lub jednostkę od niego zależną z podmiotami powiązanymi na innych warunkach niż rynkowe**

Informacja o transakcjach zawartych przez Grupę z podmiotami powiązanymi zamieszczona została w skróconym śródrocznym skonsolidowanym sprawozdaniu finansowym sporządzonym na dzień 30 czerwca 2020 roku w nocie nr IV.18. Transakcje zostały zawarte na warunkach rynkowych.

#### **11. Informacje o zaciągniętych i wypowiedzianych w danym roku obrotowym umowach dotyczących kredytów i pożyczek**

Szczegółowe informacje na temat zobowiązań Grupy z tytułu zaciągniętych kredytów na dzień 30 czerwca 2020 roku zostały zaprezentowane w nocie nr IV.9 skróconego śródrocznego skonsolidowanego sprawozdania finansowego.



**POZBUD T&R S.A.**  
ul. Bukowska 10a  
62-081 Wysogotowo  
tel./fax +48 61 8994099  
fax +48 61 8102192  
[www.pozbud.pl](http://www.pozbud.pl)

NIP: **777-26-68-150** REGON: **634378466**  
KRS: **0000284164**  
Sąd Rejonowy Poznań-Nowe Miasto i Wilda w Poznaniu VIII Wydział  
Gospodarczy  
Kapitał zakładowy:  
**44 836 769,00 PLN wpłacony w całości**

Zabezpieczenia zaciągniętych przez Grupę zobowiązań z tytułu kredytów zostały zaprezentowane w nocie nr IV.9 skróconego śródrocznego skonsolidowanego sprawozdania finansowego.

## **12. Informacje o udzielonych w roku obrotowym pożyczkach, ze szczególnym uwzględnieniem pożyczek udzielonych jednostkom powiązanim**

Informacje na temat udzielonych przez Grupę pożyczek zawarto w nocie nr IV.7 skróconego śródrocznego skonsolidowanego sprawozdania finansowego.

## **13. Informacje o udzielonych i otrzymanych w danym roku obrotowym poręczeniach i gwarancjach**

Na dzień bilansowy zobowiązania warunkowe dotyczyły głównie gwarancji należytego wykonania kontraktu oraz gwarancji właściwego usunięcia wad i usterek, jak również dotyczących ich bankowych gwarancji zapłaty, z których Grupa korzystała w ramach prowadzonej działalności, w tym głównie w zakresie realizacji usług budowlanych. Na dzień bilansowy Grupa posiadała również zobowiązania warunkowe dotyczące gwarancji opłacenia wadium oraz gwarancje zwrotu zaliczki.

Informacje na temat zobowiązań i aktywów warunkowych zostały zaprezentowane w nocie nr IV.21 skróconego śródrocznego skonsolidowanego sprawozdania finansowego.

Spółka jest w posiadaniu weksli obcych „in blanco” wystawionych przez współpracujące firmy handlowe, zajmujące się sprzedażą stolarki otworowej, które zabezpieczają roszczenia Spółki z tytułu sprzedawanych wyrobów. W okresach objętych niniejszym sprawozdaniem nie wystąpiły inne należności warunkowe.

## **14. Opis wykorzystania przez Emitenta wpływów z przeprowadzonej emisji papierów wartościowych**

Emitent dokonał podwyższenia kapitału poprzez emisję 18.062.590 akcji zwykłych na okaziciela serii H, o wartości emisyjnej 2,36 zł. Emisja akcji serii H miała charakter subskrypcji prywatnej i została objęta w zamian za akcje spółki Agnes S.A. będące przedmiotem aportu. Zgodnie z obowiązującymi przepisami, akcje będące przedmiotem aportu stanowiły przedmiot wyceny.

W związku z tym, że przedmiotem aportu było 100% akcji spółki AGNES SA, Zarząd przyjął za zasadne, aby wycena 100% akcji opierała się o wycenę kapitałów własnych tejże spółki. Łączna wartość godziwa 100% akcji spółki AGNES S.A. wyniosła na dzień wyceny 42 673 tys. zł.

## **15. Objaśnienie różnic pomiędzy wynikami finansowymi wykazanymi w raporcie rocznym, a wcześniej publikowanymi prognozami wyników na dany rok**

Emitent nie publikował prognoz wyników finansowych na rok obrotowy 2020.

## **16. Ocena dotycząca zarządzania zasobami finansowymi**

Grupa posiadała zasoby finansowe – środki własne oraz kredyty inwestycyjne, jak również pozyskane dotacje do inwestycji, umożliwiające wywiązywanie się z zaciągniętych zobowiązań finansowych. Grupa zachowuje płynność finansową i reguluje na bieżąco swoje zobowiązania. Tym niemniej Zarząd Emitenta zwraca uwagę, że ze względu na brak woli dalszej współpracy z jednostką dominującą ze strony jednego z banków finansujących, Emitent podjął działania związane z pozyskaniem refinansowania i podpisał w dniu 31 marca 2020 roku umowy z Bankiem Ochrony Środowiska S.A.. Aktualnie oczekujemy na podjęcie dodatkowej decyzji przez BOŚ w zakresie zmiany zabezpieczeń oraz zmiany terminu uruchomienia finansowania.

Dodatkowo, Emitent otrzymał z Banku SGB informację o podjęciu pozytywnej decyzji kredytowej zmieniającej zapisy do umowy kredytu inwestycyjnego, w sprawie zmiany harmonogramu spłat kredytu w wysokości 25 mln zł na dzień 30 czerwca 2020r. Po zawarciu aneksu termin ostatecznej spłaty kredytu przypada na rok 2028. Należy podkreślić, że zgodnie z zapisami decyzji, zapisy



**POZBUD T&R S.A.**  
ul. Bukowska 10a  
62-081 Wysogotowo  
tel./fax +48 61 8994099  
fax +48 61 8102192  
**www.pozbud.pl**

NIP: **777-26-68-150** REGON: **634378466**  
KRS: **0000284164**  
Sąd Rejonowy Poznań-Nowe Miasto i Wilda w Poznaniu VIII Wydział  
Gospodarczy  
Kapitał zakładowy:  
**44 836 769,00 PLN wpłacony w całości**

aneksu, który zostanie zawarty wejdą w życie po podjęciu pozytywnej decyzji kredytowej przez Bank Ochrony Środowiska lub inną instytucję finansową.

W przypadku braku pozytywnej decyzji BOŚ termin płatności najbliższej raty kredytu inwestycyjnego w SGB w kwocie 8 mln złotych, zgodnie z obowiązującą umową, przypadac będzie na 31 października 2020 roku.

Na moment publikacji raportu zarząd Emitenta nie otrzymał żadnych informacji wskazujących na możliwość podjęcia przez BOŚ negatywnej decyzji zmieniającej aktualną umowę kredytową, jednakże ze względu na przedłużający się proces decyzyjny w w/w Banku podjął działania związane z pozyskaniem finansowania pomostowego w formie leasingu zwrotnego.

### **17. Ocena możliwości realizacji zamierzeń inwestycyjnych, w tym inwestycji kapitałowych (w porównaniu do wielkości posiadanych środków, z uwzględnieniem możliwych zmian w strukturze finansowania tej działalności)**

Emitent planuje w 2020 roku realizację inwestycji odtworzeniowych związanych z modernizacją i zakupami niezbędnymi w segmencie stolarki. Z ważniejszych planowanych nakładów inwestycyjnych należy wymienić:

1. Modernizacja budynku biurowego z siecią IT i elektryczną wraz z parkingiem i systemem kontroli dostępu,
2. Przebudowa sieci IT na halach produkcyjnych,
3. Przebudowa kotłowni wraz z przyłączem gazowym,
4. Przebudowa linii UC Matic, Conturex oraz CNC,
5. Unowocześnienie posiadanego oprogramowania.

Zarząd Emitenta zakłada, że nakłady inwestycyjne w roku 2020 nie przekroczą poziomu amortyzacji.

### **18. Ocena czynników i nietypowych zdarzeń mających wpływ na wynik z działalności za rok obrotowy**

Stosunkowo zbliżony poziom osiągniętych przez Grupę przychodów w porównaniu do przychodów uzyskanych w I półroczu 2019 roku wynika przede wszystkim ze wzrostu poziomu sprzedaży w segmencie budowlanym, w tym przede wszystkim kontynuowania zasadniczych prac budowlanych w związku z realizacją kontraktu wykonywanego dla PKP PLK związanego z budową infrastruktury systemu ERTMS/GSM-R. Przychody uzyskane na tym projekcie w I półroczu 2020 wyniosły ponad 51 mln złotych. W pozostałym zakresie wpływ na poziom sprzedaży oraz wyniki finansowe miały następujące zdarzenia:

- a. mniejszy poziom sprzedaży mieszkań wybudowanych w ramach projektu Strzeszyn Zacisze w stosunku do pierwszego półroczu 2019 roku,
- b. ponad dwutygodniowa przerwa w zakładzie produkcyjnym w Slonawach związana z pojawieniem się pandemii COVID-19 i przystosowaniem zakładu do określonych wytycznych sanitarnych,
- c. decyzje podjęte przez Zarząd Spółki, związane z rezygnacją z realizowania zleceń polegających na uszlachetnianiu elementów drewnianych, które charakteryzowały się dużą czasochłonnością obróbki mechanicznej pomimo relatywnie niskiej rentowności sprzedaży. Zlecenia tego typu w sposób istotny wpływały na proces produkcji zasadniczej, związanej z realizacją produkcji wyrobów gotowych, wysokomarżowych,
- d. likwidacja zapasów niepełnowartościowych, które przekroczyły wartość 1.800,00 tys. złotych – wartość spisanych zapasów obciążyla pozostałe koszty operacyjne i miała charakter niepieniężny.

Bardzo istotne z punktu widzenia osiągniętego wyniku finansowego było włączenie w struktury Grupy Kapitałowej Pozbud spółki Agnes S.A., która realizuje istotną część kontraktu dla PKP PLK związanego z budową infrastruktury systemu ERTMS/GSM-R. Dzięki temu Grupa mogła rozpoznać dodatkową marżę generowaną przez ten podmiot na w/w kontrakcie.



**POZBUD T&R S.A.**  
ul. Bukowska 10a  
62-081 Wysogotowo  
tel./fax +48 61 8994099  
fax +48 61 8102192  
**www.pozbud.pl**

NIP: **777-26-68-150** REGON: **634378466**  
KRS: **0000284164**  
Sąd Rejonowy Poznań-Nowe Miasto i Wilda w Poznaniu VIII Wydział  
Gospodarczy  
Kapitał zakładowy:  
**44 836 769,00 PLN wpłacony w całości**

W ocenie Zarządu Jednostki Dominującej, poza wyżej wskazanymi, w okresie objętym niniejszym raportem nie wystąpiły czynniki i zdarzenia nadzwyczajne, w szczególności o nietypowym charakterze, mające wpływ na działalność podstawową Grupy, jej rynku oraz na wyniki osiągnięte przez Grupę w I półroczu 2020 roku.

## **19. Charakterystyka zewnętrznych i wewnętrznych czynników istotnych dla rozwoju przedsiębiorstwa Emitenta oraz opis perspektyw rozwoju działalności Emitenta, co najmniej do końca następnego roku obrotowego**

Zdaniem Zarządu Jednostki Dominującej kluczowe znaczenie dla osiągniętych wyników w perspektywie kolejnego roku będzie miało przede wszystkim:

Czynniki zewnętrzne istotne dla rozwoju przedsiębiorstwa:

- koniunktura na rynku budowlanym w Polsce i na świecie w kolejnych latach,
- wielkość popytu krajowego w związku z ciągle niezaspokojonymi potrzebami lokalowymi oraz złym stanem technicznym istniejącej stolarki otworowej,
- sytuacja związana z pandemią COVID-19,
- polityka instytucji finansujących sektor budowlany
- polityka instytucji finansowych w zakresie udzielania kredytów mieszkaniowych
- poziom stóp procentowych, który wpływa na koszt kapitału,
- koszty zatrudnienia oraz dostępność wykwalifikowanych pracowników,
- kształtowanie się kursów walut,
- kondycja finansowa konkurencyjnych przedsiębiorstw,
- dostępność dofinansowania w ramach funduszy europejskich.
- Polityka gospodarcza Państwa,
- Stopa bezrobocia,
- Inflacja.

Czynniki wewnętrzne istotne dla rozwoju przedsiębiorstwa:

- jakość i stabilność kadry zarządzającej oraz pracowników,
- jakość wyrobów,
- właściwa polityka cenowa,
- jakość obsługi klienta zarówno przy sprzedaży, jak i posprzedażowa,
- stabilność kanałów dystrybucji,
- skuteczność założonej strategii rozwoju, w szczególności rozszerzenie działalności na rynkach Europy zachodniej oraz w Stanach Zjednoczonych.
- Możliwość pozyskania nowych kontraktów stabilizujących poziom realizowanej produkcji w zakresie stolarki otworowej.

W związku ze zmianami właścicielskimi, do których doszło w II kwartale bieżącego roku oraz zmianami w Zarządzie Spółki podjęto działania zmierzające do nakreślenia nowej struktury Grupy Pozbud. Rozpoczęto prace nad aktualizacją strategii, którą Emitent zamierza do końca roku przedstawić interesariuszom. Podstawowe jej założenia opierają się na dotychczasowej podstawowej działalności Grupy Pozbud. Do kluczowych wyjściowych założeń należy zaliczyć:

1. Reorganizacja funkcjonowania zakładu produkcyjnego w Słonawach. W szczególności Zarząd Jednostki Dominującej zamierza uporządkować i ustrukturyzować strukturę organizacyjną. Konieczne wydają się przemodelowanie kanałów dystrybucji wyrobów. Zakładamy, że sprzedaż wyrobów odbywać będzie się trzema kanałami:



**POZBUD T&R S.A.**  
ul. Bukowska 10a  
62-081 Wysogotowo  
tel./fax +48 61 8994099  
fax +48 61 8102192  
**www.pozbud.pl**

NIP: **777-26-68-150** REGON: **634378466**  
KRS: **0000284164**  
Sąd Rejonowy Poznań-Nowe Miasto i Wilda w Poznaniu VIII Wydział  
Gospodarczy  
Kapitał zakładowy:  
**44 836 769,00 PLN wpłacony w całości**

- dealerzy – obecnie funkcjonujący, jednak w ograniczonym geograficznie zakresie. Zamierzamy pozyskać nowych partnerów, którzy będą realizować określone plany przyczyniając się do coraz większego wykorzystywania posiadanych mocy produkcyjnych,

- ekskluzywne inwestycje developerskie, do których zamierzamy dostarczać wyroby zapewniając obsługę montażową. Zdaniem Zarządu Emitenta ten sektor wydaje się najbardziej perspektywiczny, a z oczywistych przyczyn daje on możliwość lokowania relatywnie dużego wolumenu stosunkowo jednorodnych wyrobów. W związku z przejęciem kontroli nad spółką Agnes S.A. wprowadziliśmy do tego segmentu odpowiedni nadzór budowlany umożliwiający nam zapewnienie terminowości realizacji i ograniczenie roszczeń od strony generalnych wykonawców i inwestorów ze względu na bieżące zarządzanie procesem budowlanym,

- pozyskanie partnera, dla którego będziemy mogli realizować ustandaryzowane wyroby drewniane w długich seriach produkcyjnych, co jest niezwykle istotne z punktu widzenia zoptymalizowania wykorzystania potencjału produkcyjnego i poziomu jednostkowego kosztu wytworzenia, a więc też ceny sprzedaży,

- eksport – rozwinięcie sieci kontaktów dealerskich na terenie Europy Zachodniej i Skandynawii, a także kontynuowanie współpracy z partnerem w Stanach Zjednoczonych. Element ten jest kluczowy dla Emitenta z punktu widzenia realizowanej marży.

2. Z punktu widzenia Zarządu istotne jest stopniowe rozwijanie i zwiększanie udziału w sprzedaży produkcji wyrobów aluminiowych, których na dzień dzisiejszy udział w wolumenie sprzedaży jest marginalny, ze względu na coraz większe wykorzystanie przez inwestorów produktów aluminiowych oraz drewniano aluminiowych.

3. Terminowa realizacja kontraktu dotyczącego budowy systemu ERTMS/GSM-R dla PKP Polskie Linie Kolejowe S.A. Mamy świadomość wagi tego kontraktu zarówno z punktu widzenia Zamawiającego, Interesariuszy, ale też samej Grupy Pozbud. Kontrakt ten jest ogromną szansą dla nas zarówno z punktu widzenia otrzymywanych referencji jak i jego wpływu na sytuację finansową całej Grupy Kapitałowej. Jego odpowiedni nadzór jest kluczowy z punktu widzenia terminów, w których zobowiązaliśmy się go zrealizować. Z tego też punktu widzenia ogromnym wzmocnieniem dla Grupy Pozbud jest przejęcie kontroli nad spółką Agnes S.A., która do tej pory była kluczowym podwykonawcą Emitenta na tym kontrakcie. Wykorzystanie posiadanych zasobów z pewnością ułatwi, ale też w pewnym stopniu zagwarantuje lepszą współpracę, która przy tak dużym projekcie jest kluczowa. Na dzień dzisiejszy realizacja kontraktu w naszym zakresie przebiega terminowo i nie widzimy istotnych ryzyk, które mogłyby wpłynąć na prawidłową realizację kontraktu. To co na dzień dzisiejszy wydaje się kluczowe to zapewnienie Spółce finansowania przewidzianego kontraktem (zaliczka), które umożliwi dalsze zwiększanie zaawansowania prowadzonych robót.

4. Spółka Agnes S.A. – w maju bieżącego roku Emitent objął kontrolę nad spółką Agnes. Aktualnie spółka jest mocno zaangażowana w realizację kontraktu dotyczącego budowy systemu ERTMS/GSM-R dla PKP Polskie Linie Kolejowe S.A. Emitent zakłada, że spółka stopniowo będzie zwiększała swój udział w rynku budowy światłowodów. Sprawny i niezakłócony przesył dużych pakietów danych nawet na znaczne odległości to dziś podstawa, bez której nie ma mowy o szybkim internecie, nowoczesnej telewizji czy innych usługach multimedialnych. Sieci światłowodowe stanowią obecnie najlepsze dostępne rozwiązanie w zakresie przesyłu sygnału czy danych, dlatego też zapotrzebowanie na tego typu infrastrukturę zdaniem Zarządu będzie stale rosło. Nie bez znaczenia jest zmiana podejścia do wykonywania pracy zdalnej, będąca efektem lock-down spowodowanego pandemią COVID-19. Zakładamy, że spółka biorąc pod uwagę posiadane moce realizacyjne będzie stawiała się stopniowo aktywnym uczestnikiem postępowań publicznych w obszarze infrastruktury i budownictwa kubaturowego. Dodatkowo spółka w dalszym ciągu prowadzić będzie działalność handlową. Spełnia ona kluczową rolę w procesie nabywania materiałów niezbędnych do realizacji kontraktów budowlanych, ponieważ umożliwia pozyskiwanie niezbędnego asortymentu w konkurencyjnych cenach.

5. Pozbud Hydrotechnika - Zarząd Spółki podjął decyzje o utworzeniu spółki w 100% zależnej od Emitenta, której docelowym przedmiotem działalności będzie specjalistyczna działalność budowlana w zakresie hydrotechniki (Pozbud Hydrotechnika). Utworzenie spółki celowej Pozbud Hydrotechnika pozwoli na pozyskanie partnera biznesowego do podjęcia działalności specjalistycznej w zakresie budownictwa hydrotechnicznego, posiadającego odpowiednie doświadczenie oraz zaplecze



**POZBUD T&R S.A.**  
ul. Bukowska 10a  
62-081 Wysogotowo  
tel./fax +48 61 8994099  
fax +48 61 8102192  
**www.pozbud.pl**

NIP: **777-26-68-150** REGON: **634378466**  
KRS: **0000284164**  
Sąd Rejonowy Poznań-Nowe Miasto i Wilda w Poznaniu VIII Wydział  
Gospodarczy  
Kapitał zakładowy:  
**44 836 769,00 PLN wpłacony w całości**

biznesowe w zakresie planowanego obszaru działalności. Jest to obszar wymagający przeprowadzenia wielu inwestycji, liczymy więc na to, że również Grupa Kapitałowa Pozbud może stać się beneficjentem tego typu projektów. Aktualnie trwają prace nad przyjęciem programu rządowego, który ma być dofinansowywany przez UE.

6. Pozbud OZE – na bazie założonej w maju bieżącego roku spółki developerskiej, w sierpniu 2020 roku rozpoczęliśmy działalność w zakresie odnawialnych źródeł energii.

Decyzję Zarządu Emitenta o przekierowaniu spółki na rynek OZE uzasadnia obserwowane hamowanie rynku inwestycji deweloperskich przy jednoczesnej intensyfikacji działań na szczeblu rządowym oraz unijnym, zmierzających do uregulowania obrotu i zwiększenia udziału odnawialnych źródeł energii w globalnej podaży energii. Mimo, że propozycja Komisji Europejskiej zmierzająca do zwiększenia celu redukcji emisji do roku 2030 co najmniej do 55% nie spotkała się z entuzjazmem Ministerstwa Klimatu RP (źródło: <https://www.gov.pl/web/klimat/stanowisko-ministerstwa-klimatu-dot-propozycji-ke-ws-zwiekszenia-celu-redukcji-emisji>), jednak zarówno powołanie w styczniu 2020 roku Pełnomocnika Rządu ds. OZE, którego zadaniem ma być m.in. zniesienie barier ograniczających rozwój OZE, jak i dyskutowany na początku września 2020 roku projekt „Polityki energetycznej Polski do roku 2040” wskazuje, że rynek odnawialnych źródeł energii czeka okres intensywnych inwestycji i rozwoju. Plany rządowe zakładają bowiem, że w 2040 r. połowę mocy zainstalowanych będą stanowić źródła zeroemisyjne. Szczególną rolę odegrać ma w tym procesie dwa strategiczne i potencjalnie rozbudowywane obszary- tj planowany do wdrożenia polski system elektroenergetyczny morskiej energetyki wiatrowej oraz uruchomienie elektrowni jądrowej. (źródło: <https://www.gov.pl/web/klimat/polityka-energetyczna-polski-do-2040-r-jednym-z-tematow-forum-ekonomicznego-w-karpaczu>).

7. Jednostka dominująca dysponuje kilkoma nieruchomościami inwestycyjnymi. Biorąc pod uwagę wysoki poziom zadłużenia Grupy Kapitałowej Pozbud rozpoczęliśmy proces dezinwestycji. Posiadane nieruchomości nie są wykorzystywane przez Spółkę, a ich inne zagospodarowanie czy też wykorzystanie, w postaci innej niż sprzedaż w ramach zakładanej strategii nie znajduje uzasadnienia.

8. Z punktu widzenia profilu działalności Grupy bardzo istotne jest utrzymywanie dostępności linii kredytowych oraz wszelkiego rodzaju limitów gwarancyjnych dających Grupie komfort poruszania się na rynku zamówień publicznych, a także zapewniających płynność funkcjonowania.

Ponadto Zarząd Emitenta nadal prowadzi analizy związane z zasadnością wydzielenia działalności produkcyjnej związanej ze stolarką otworową do nowego podmiotu i stworzenie struktury holdingowej Grupy Kapitałowej Pozbud.

Zarząd Spółki Dominującej szacuje, że ostateczne decyzje w przedmiocie ewentualnego wydzielenia zapadną w IV kwartale bieżącego roku.

## **20. Zmiany w podstawowych zasadach zarządzania przedsiębiorstwem Emitenta i jego Grupą Kapitałową**

W roku 2020 nastąpiły zmiany w zasadach zarządzania na poziomie operacyjnym wynikające ze zmian właścicielskich Emitenta oraz rozbudową Grupy Kapitałowej.

## **21. Wszelkie umowy zawarte między Emitentem a osobami zarządzającymi, przewidujące rekompensatę w przypadku ich rezygnacji lub zwolnienia z zajmowanego stanowiska bez ważnej przyczyny, lub gdy ich odwołanie lub zwolnienie następuje z powodu połączenia Emitenta przez przejęcie**

Umowy zawarte między POZBUD T&R S.A. oraz jednostkami zależnymi, a osobami zarządzającymi, przewidujące rekompensatę w przypadku ich rezygnacji lub zwolnienia z zajmowanego stanowiska bez ważnej przyczyny lub gdy ich odwołanie lub zwolnienie następuje z powodu połączenia Spółki przez przejęcie - nie wystąpiły.



**POZBUD T&R S.A.**  
ul. Bukowska 10a  
62-081 Wysogotowo  
tel./fax +48 61 8994099  
fax +48 61 8102192  
[www.pozbud.pl](http://www.pozbud.pl)

NIP: **777-26-68-150** REGON: **634378466**  
KRS: **0000284164**  
Sąd Rejonowy Poznań-Nowe Miasto i Wilda w Poznaniu VIII Wydział  
Gospodarczy  
Kapitał zakładowy:  
**44 836 769,00 PLN wpłacony w całości**

## 22. Wskazanie akcjonariuszy posiadających bezpośrednio lub pośrednio przez podmioty zależne co najmniej 5% ogólnej liczby głosów na walnym zgromadzeniu Emitenta na dzień przekazania raportu

Na dzień przekazania niniejszego raportu śródrocznego za I półrocze 2020 roku, kapitał zakładowy Emitenta wynosi 44 836 769,00 zł i dzieli się na 44 836 769 akcji, którym odpowiada 48 730 769 głosów na walnym zgromadzeniu POZBUD T&R S.A. Akcje Spółki dzielą się na uprzywilejowane akcje imienne serii A (uprzywilejowane co do głosu, na każdą akcję przypadają dwa głosy na Walnym Zgromadzeniu) oraz akcje zwykłe na okaziciela serii B, C, D, E, F i G, wprowadzone do obrotu na rynku regulowanym, prowadzonym przez Giełdę Papierów Wartościowych w Warszawie S.A. oraz serii H, która na dzień zatwierdzenia Sprawozdania nie jest wprowadzona do obrotu. Wszystkie wyemitowane akcje posiadają wartość nominalną wynoszącą 1,00 zł.

Struktura akcjonariatu uaktualniana jest na podstawie formalnych zawiadomień od akcjonariuszy posiadających co najmniej 5% ogólnej liczby głosów na Walnym Zgromadzeniu Akcjonariuszy Spółki i innych informacji dostępnych Spółce.

Struktura Akcjonariatu Spółki na dzień 30 czerwca 2020 roku:

Akcjonariusz	Ilość akcji	Liczba głosów na WZA	Udział w kapitale zakładowym (%)	Udział w ogólnej liczbie głosów na WZA (%)
Łukasz Fojt	11 905 113	11 905 113	26,55%	24,43%
Wojciech Ziółkowski	6 321 910	6 321 910	14,10%	12,97%
Wojciech Jacek Wika-Czarnowski	5 444 016	9 338 016	12,14%	19,16%
NN OFE + NN DFE	4 643 658	4 643 658	10,36%	9,53%
Pozostali akcjonariusze	16 522 072	16 522 072	36,85%	33,91%
<b>Łącznie</b>	<b>44 836 769</b>	<b>48 730 769</b>	<b>100,00%</b>	<b>100,00%</b>

W okresie sprawozdawczym miały miejsce następujące zmiany w obszarze akcjonariatu::

- w dniu 08 stycznia 2020 roku Emitent otrzymał od Prezesa Zarządu - Pana Romana Andrzejaka zawiadomienie o nabyciu 24.247 akcji zwykłych na okaziciela Spółki po średniej cenie 1,81 zł za jedną akcję. Transakcje zostały zawarte na rynku regulowanym na Giełdzie Papierów Wartościowych w Warszawie S.A. w trybie sesyjnym zwykłym w dniu 07 stycznia 2020 roku (raport bieżący 1/2020 z dnia 08.01.2020 r.),

- w dniu 10 stycznia 2020 roku Emitent otrzymał od Prezesa Zarządu - Pana Romana Andrzejaka zawiadomienie o nabyciu 29.800 akcji zwykłych na okaziciela Spółki po średniej cenie 1,90 zł za jedną akcję. Transakcje zostały zawarte na rynku regulowanym na Giełdzie Papierów Wartościowych w Warszawie S.A. w trybie sesyjnym zwykłym w dniu 09 stycznia 2020 roku (raport bieżący 2/2020 z dnia 10.01.2020 r.).

- w dniu 11 maja 2020 roku wpłynęło do Spółki zawiadomienie od Pana Tadeusza Andrzejaka o zbyciu 1.947.000 akcji imiennych uprzywilejowanych serii A Emitenta po cenie 1,00 zł za jedną akcję i 422.100 akcji zwykłych na okaziciela Emitenta po średniej cenie 1,00 zł za jedną akcję. Udział procentowy w kapitale zakładowych zbytych akcji wynosi 8,85 %, zbywane akcje stanowią 14,07 % głosów w ogólnej liczbie głosów na walnym zgromadzeniu Emitenta. Transakcje przeprowadzone zostały za pośrednictwem Trigon Dom Maklerski S.A. z siedzibą w Krakowie,

- w dniu 11 maja 2020 roku wpłynęło do Spółki zawiadomienie od Wiceprezesa Zarządu - Pana Romana Andrzejaka, o zbyciu 1.483.000 akcji imiennych uprzywilejowanych serii A Emitenta po cenie 1,00 zł za jedną akcję i 1.127.916 akcji zwykłych na okaziciela Emitenta po średniej cenie 1,00 zł za jedną akcję. Udział procentowy w kapitale zakładowych zbytych akcji wynosi 9,75%, zbywane akcje stanowią 13,35 % głosów w ogólnej liczbie głosów na walnym zgromadzeniu Emitenta. Transakcje przeprowadzone zostały za pośrednictwem Trigon Dom Maklerski S.A. z siedzibą w Krakowie (raport bieżący 17/2020 z dnia 12 maja 2020 roku).

W dniu 02 czerwca 2020 roku nastąpiła rejestracja podwyższenia kapitału zakładowego o akcje serii H – z kwoty 26.774.179,00 zł do kwoty 44.836.769,00 zł.





**POZBUD T&R S.A.**  
ul. Bukowska 10a  
62-081 Wysogotowo  
tel./fax +48 61 8994099  
fax +48 61 8102192  
**www.pozbud.pl**

NIP: **777-26-68-150** REGON: **634378466**  
KRS: **0000284164**  
Sąd Rejonowy Poznań-Nowe Miasto i Wilda w Poznaniu VIII Wydział  
Gospodarczy  
Kapitał zakładowy:  
**44 836 769,00 PLN wpłacony w całości**

- w dniu 11 maja 2020 roku wpłynęło do Spółki zawiadomienie od Pana Wojciecha Jacka Wika - Czarnowskiego, w trybie art. 69 ustawy z dnia 29 lipca 2005 roku o ofercie publicznej i warunkach wprowadzania instrumentów finansowych do zorganizowanego systemu obrotu oraz o spółkach publicznych o nabyciu znacznego pakietu akcji Spółki, tj. 3.894.000 akcji imiennych uprzywilejowanych serii A Emitenta po cenie 1,00 zł za jedną akcję i 1.550.016 akcji zwykłych na okaziciela Emitenta po średniej cenie 1,00 zł za jedną akcję. Udział procentowy w kapitale zakładowym nabytych akcji wynosi 20,33 %, nabyte akcje stanowią 30,45 % głosów w ogólnej liczbie głosów na walnym zgromadzeniu Emitenta. Transakcje przeprowadzone zostały za pośrednictwem Trigon Dom Maklerski S.A. z siedzibą w Krakowie,

- w dniu 03 czerwca 2020 roku wpłynęły do Spółki, zawiadomienia:

- od Pana Łukasza Fojt - Prezesa Zarządu o zmianie stanu posiadania znacznego pakietu akcji i posiadaniu 11.905.113 akcji stanowiących udział w kapitale zakładowym Spółki, wynoszący 26,55 %, dających prawo do wykonywania 24,43 % w ogólnej liczbie głosów na walnym zgromadzeniu Spółki,
- od Pana Wojciecha Ziółkowskiego o nabyciu (objęciu), w wyniku podwyższenia kapitału zakładowego Emitenta, 6.321.910 akcji serii H, stanowiących udział w kapitale zakładowym Spółki wynoszący 14,10 %, dających prawo do wykonywania 12,97 % w ogólnej liczbie głosów na walnym zgromadzeniu Spółki.

Od dnia 30 czerwca 2020 roku, do dnia zatwierdzenia niniejszego Sprawozdania nie nastąpiły żadne zmiany w strukturze własności znacznych pakietów akcji Emitenta.

### **23. Określenie łącznej liczby i wartości nominalnej wszystkich akcji Emitenta oraz akcji i udziałów w jednostkach powiązanych Emitenta, będących w posiadaniu osób zarządzających i nadzorujących Emitenta (dla każdej osoby oddzielnie)**

Ilość akcji Emitenta, będących w posiadaniu członków Zarządu i Rady Nadzorczej na dzień 30 czerwca 2020 roku przedstawia poniższa tabela :

#### **Zarząd**

<b>Akcjonariusz</b>	<b>Pełniona funkcja</b>	<b>Ilość akcji</b>	<b>Liczba głosów na WZA</b>
Łukasz Marcin Fojt	Prezes Zarządu	11 905 113	11 905 113

#### **Rada Nadzorcza**

<b>Akcjonariusz</b>	<b>Pełniona funkcja</b>	<b>Ilość akcji</b>	<b>Liczba głosów na WZA</b>
Wojciech Prentki	Przewodniczący Rady Nadzorczej	4 606	4 606

Stan posiadania akcji POZBUD T&R S.A. przez członków Zarządu oraz Rady Nadzorczej na dzień zatwierdzenia niniejszego Sprawozdania przez Radę Nadzorczą, w związku z powołaniem przez Zwyczajne Walne Zgromadzenie w dniu 14 sierpnia 2020 roku Rady Nadzorczej nowej kadencji oraz powołaniem w skład Zarządu Pana Andrzeja Raubo prezentuje się w sposób następujący:



**POZBUD T&R S.A.**  
ul. Bukowska 10a  
62-081 Wysogotowo  
tel./fax +48 61 8994099  
fax +48 61 8102192  
[www.pozbud.pl](http://www.pozbud.pl)

NIP: **777-26-68-150** REGON: **634378466**  
KRS: **0000284164**  
Sąd Rejonowy Poznań-Nowe Miasto i Wilda w Poznaniu VIII Wydział  
Gospodarczy  
Kapitał zakładowy:  
**44 836 769,00 PLN wpłacony w całości**

#### Zarząd

Akcjonariusz	Pełniona funkcja	Ilość akcji	Liczba głosów na WZA
Lukasz Marcin Fojt	Prezes Zarządu	11 905 113	11 905 113
Andrzej Raubo	Wiceprezes Zarządu	276 160	276 160

#### Rada Nadzorcza

Akcjonariusz	Pełniona funkcja	Ilość akcji	Liczba głosów na WZA
Wojciech Prentki	Sekretarz Rady Nadzorczej	4 606	4 606
Wojciech Jacek Wika-Czarnowski	Członek Rady Nadzorczej	5 444 016	9 338 016

Według najlepszej wiedzy posiadanej przez Spółkę pozostali członkowie Zarządu oraz Rady Nadzorczej nie posiadają akcji POZBUD T&R S.A.

#### **24. Informacje o znanych Emitentowi umowach (w tym również zawartych pod dniem bilansowym), w wyniku których mogą w przyszłości nastąpić zmiany w proporcjach posiadanych akcji przez dotychczasowych akcjonariuszy**

Zarząd Emitenta nie posiada informacji o istnieniu umów (w tym również zawartych po dniu bilansowym), w wyniku których mogą w przyszłości nastąpić zmiany w proporcjach posiadanych akcji przez dotychczasowych akcjonariuszy.

#### **25. Wskazanie posiadaczy wszelkich papierów wartościowych, które dają specjalne uprawnienia kontrolne w stosunku do Emitenta, wraz z opisem tych uprawnień**

Jednostka Dominująca ani jednostka zależna nie emitowały papierów wartościowych dających specjalne uprawnienia kontrolne w stosunku do spółki.

#### **26. Informacje, które są istotne dla oceny sytuacji kadrowej, majątkowej, finansowej, wyniku finansowego i ich zmian, oraz informacje które są istotne dla oceny możliwości realizacji zobowiązań**

Na dzień sporządzenia niniejszego raportu nie występują zdarzenia i informacje mające istotny wpływ na sytuację kadrową, majątkową i finansową Spółki. Emitent na bieżąco realizuje zaciągnięte zobowiązania.



**POZBUD T&R S.A.**  
ul. Bukowska 10a  
62-081 Wysogotowo  
tel./fax +48 61 8994099  
fax +48 61 8102192  
[www.pozbud.pl](http://www.pozbud.pl)

NIP: **777-26-68-150** REGON: **634378466**  
KRS: **0000284164**  
Sąd Rejonowy Poznań-Nowe Miasto i Wilda w Poznaniu VIII Wydział  
Gospodarczy  
Kapitał zakładowy:  
**44 836 769,00 PLN wpłacony w całości**

## 28. Oświadczenia Zarządu

### OŚWIADCZENIE W SPRAWIE RZETELNOŚCI SPORZĄDZENIA ŚRÓDROCZNEGO SKRÓCONEGO SKONSOLIDOWANEGO I ŚRÓDROCZNEGO SKRÓCONEGO JEDNOSTKOWEGO SPRAWOZDANIA FINANSOWEGO

Zarząd spółki pod firmą Pozbud T&R Spółka Akcyjna z siedzibą w Wysogotowie oświadcza, iż wedle jego najlepszej wiedzy skrócone sprawozdanie finansowe Pozbud T&R Spółka Akcyjna oraz skrócone skonsolidowane sprawozdanie finansowe Grupy Kapitałowej Pozbud T&R Spółka Akcyjna za okres 6 miesięcy, zakończonych 30 czerwca 2020 roku i dane porównywalne zostały sporządzone zgodnie z obowiązującymi zasadami rachunkowości oraz że odzwierciedlają w sposób prawdziwy, rzetelny i jasny sytuację majątkową i finansową Pozbud T&R Spółka Akcyjna oraz Grupy Kapitałowej Pozbud T&R Spółka Akcyjna i ich wyniki finansowe.

Ponadto Zarząd spółki pod firmą Pozbud T&R Spółka Akcyjna z siedzibą w Wysogotowie oświadcza, że sprawozdanie z działalności Grupy Kapitałowej Pozbud T&R Spółka Akcyjna za I półrocze 2020 roku zawierają prawdziwy obraz rozwoju i osiągnięć oraz sytuacji Pozbud T&R Spółka Akcyjna i Grupy Kapitałowej Pozbud T&R Spółka Akcyjna, w tym opis podstawowych zagrożeń i ryzyka.

Wysogotowo, dnia 28 września 2020 roku

Prezes Zarządu

Lukasz Fojt

Wiceprezes Zarządu

Michał Ulatowski

Wiceprezes Zarządu

Andrzej Raubo